



informe

operadores de mercado



Entrevista a Diego Brun

Director Comercial de Alcaución

60 Años de Trayectoria y Respaldo

SIMPLE



PÓLIZA DE CAUCIÓN DIGITAL DE AFIANZADORA
EN EL MOMENTO Y SIN MOVERTE DE TU NOTEBOOK.

Sólo un PAS entiende la necesidad de una garantía accesible, económica y confiable. La Póliza Digital de Afianzadora es la herramienta de trabajo más simple para la gestión de Seguros de Caucción. Imposible de falsificar y extraviar, de disponibilidad inmediata, segura, ecológica y confidencial.

Escribinos a: info@afianzadora.com.ar



Escaneá para conocer más.



AFIANZADORA
SEGUROS DE CAUCIÓN

Albaucación logró cerrar el ejercicio con crecimiento en ventas y recaudación

2020 fue el año del 60° Aniversario de Albaucación, cuya exclusividad y trayectoria en el Ramo Caución está atravesada por el contacto permanente con sus Clientes. En un año muy cambiante en cuanto al perfil del negocio y con un contexto económico complejo, la Compañía consiguió cerrar un ejercicio con crecimiento tanto en la venta como en la recaudación, realizando «un curso acelerado de transformación digital», ya que hoy el 90% de sus pólizas son emitidas y firmadas de esta manera. Sus principales productos son las garantías de obra en todas sus modalidades, en especial las orientadas a la obra pública, que representan un 50% de su cartera.



Brun. «Nuestra compañía no trabaja en el retail y nuestro cliente es el empresario, con la cual, nuestra relación de servicio con nuestros clientes es casi uno a uno. En este último año hemos realizado un curso acelerado de transformación digital, hoy el 90% de nuestras pólizas son emitidas y firmadas de esta manera.»

Diego Brun, Director Comercial de Albaucación, reflexiona sobre el particular año 2020 y traza las perspectivas de la Compañía hacia el actual 2021.

- De cara al complejo contexto mundial y local que estamos transitando, ¿cuál es la actualidad y la proyección de Albaucación?

- Estamos transitando un periodo totalmente novedoso para la compañía, ya que -como la mayoría de las empresas- hemos pasado un año muy cambiante en cuanto a nuestro perfil de negocio. El entorno económico ya venía de un 2019 complejo por un entorno de alta inflación y un Estado que estaba con muy poca inversión de cara al proceso electoral. A pesar de estas variables complejas, conseguimos cerrar un ejercicio con crecimiento tanto en la venta como en la recaudación. Esto se dio gracias al esfuerzo de la organización para poder adecuarse a esta nueva realidad. Creemos que para el 2021 la situación tendrá una mejora paulatina, con variables más positivas hacia el segundo semestre del año. Estamos modificando nuestra política de captación y acompañamiento de clientes, pensando aún en un año con un escaso contacto personal, una característica que es tradicional de nuestra compañía, el estar en contacto permanente con nuestros clientes.

- ¿Cuáles fueron las políticas y acciones de la Compañía frente a Covid-19 y el aislamiento obligatorio, a nivel de Asegurados, Productores de Seguros y Empleados?

- Como comentaba, hemos modificado nuestra forma de contacto tradicional. Durante el año realizamos una serie de webinars con los asegurados sobre modalidades de



ESCUDO SEGUROS
Una buena decisión

NUESTROS PRODUCTOS

- Automotor
- Motovehículo
- Caución
- Combinado Familiar
- Transportes (Nacional)
- Cascos
- Integral de Comercio
- Responsabilidad Civil
- Robo
- Seguro Técnico
- Cristales
- Integral de Consorcio
- Transporte Público de Pasajeros



www.escudoseguros.com.ar

Corrientes 330, 4° Piso, CABA | escudo@escudoseguros.com.ar | 0810 888 3728



Tu comunidad de seguros: WWW.universoescudo.com.ar

R.A.S.A

REASEGURADORES ARGENTINOS S.A.

Haciendo historia en el reaseguro Argentino desde 1992.

EXPERIENCIA
SOLIDEZ Y
RESPALDO
CALIFICACIÓN
AA-

Nacimos sobre bases del sector solidario, afianzando un proyecto de apoyo y crecimiento a empresas de Seguros en la República Argentina.

R.A.S.A. se caracteriza por la fidelidad de sus clientes, fruto de su solvencia, la calidad de sus servicios y su interés en establecer relaciones de larga duración

vda. DE MAYO 1370 1° PISO, CABA
www.rasare.com.ar
info@rasa-re.com.ar
00 54 11 4384- 7313 / 4381 2642 / 4383 6147

SSN SUPERINTENDENCIA DE SEGUROS DE LA NACIÓN
0800-666-8400 | www.ssn.gov.ar | N° de inscripción 846

PROTAGONISTAS

- **¿Cuáles son las características y los alcances del Seguro de Caución para Agencias de Viajes en este contexto de pandemia?**

- Este año hemos tomado una postura distinta para el sector. Somos el principal actor en este mercado de garantías y por esto, sabiendo la compleja situación que está transitando el sector, **definimos mantener el precio de nuestro producto, con el mismo costo de 2020 sin tener ninguna variación.** Si sumamos al precio congelado y la inflación del año transcurrido, podemos realmente aseverar que para el consumidor final tendrá nominalmente una rebaja con respecto al año pasado.

- **¿Cómo se posiciona la Compañía frente a la innovación y transformación digital? ¿Cuáles fueron los últimos desarrollos tecnológicos que han implementado?**

- Nuestra compañía no trabaja en el **retail** y **nuestro cliente es el empresario**, con lo cual, nuestra relación de servicio con nuestros clientes es casi uno a uno. **En este último año hemos realizado un curso acelerado de transformación digital, hoy el 90% de nuestras pólizas son emitidas y firmadas de esta manera.** Establecimos nuevos mecanismos de pago para poder dar mayores opciones a nuestros clientes. En ciertos productos puntuales, contamos con una plataforma para que el cliente pueda contratar el seguro **on line**, podemos citar las garantías para agencias de turismo y solvencia económica.

- **¿Cómo se adaptó la Compañía a la Póliza Digital (online) y de qué manera cree que contribuye al desarrollo del Seguro de Caución?**

- Creemos que esto agiliza la operatoria y la entrega, si bien todavía hay algunos puntos que deben ajustarse y que debido a la urgencia nos generan algunos interrogantes como, por ejemplo, la devolución y baja de las pólizas. Sí creo que las pólizas digitales abren la puerta para desarrollar ciertos productos con un concepto masivo y totalmente **online**. ➔

➔ firmas digitales de nuestra pólizas, donde explicamos y le informamos cada modalidad y su sustento legal, de manera de poder transmitirles seguridad en las garantías que recibían. Continuamos con nuestra política de capacitación realizando **Zoom** con nuestros productores y asociaciones para continuar con el contacto y, al mismo tiempo, poder divulgar nuevas coberturas y procesos. Internamente, la modalidad de reuniones virtuales estuvieron presentes de manera continua durante todo el 2020. Las mismas no solo fueron de temas operativos, sino que algunas tuvieron la idea de solamente poder conversar entre todos y vernos las caras a la distancia.

- **En el 60° Aniversario de la Compañía, ¿en qué consistió y cuál fue la experiencia de «Tu Historia nos cuenta»?**

- Sinceramente, el área de Asegurados y Relaciones Institucionales tenía planificado una serie de eventos diversos durante todo el año, que se vieron lamentablemente truncos por la Pandemia. Pero, por otra parte, se implementó con mucho éxito **«Tu Historia nos Cuenta»**, donde se buscó poder contar con anécdotas, historias, que estuvieran contadas por clientes, productores, reaseguradores, nuestro personal y diversos actores que forman parte de nuestra comunidad y han sido parte de la historia de la compañía.

Esto realmente fue muy emocionante, ya que al ver los testimonios de las personas y **«qué representa ALBA para ellos»**, es increíble. Mediante estas historias, uno realmente puede dimensionar la importancia del trabajo que realizamos diariamente, cómo impacta y aporta al desarrollo de los clientes de manera concreta.

- **¿Cuáles son los principales productos que comercializa AlbaCaución para Personas y Empresas? ¿Cuál es el producto «estrella»? ¿Proyectan el lanzamiento de nuevas coberturas dentro de Caución?**

- Con respecto a las coberturas para **Personas**, el principal producto que tenemos es el **Seguro de Alquiler** y luego las coberturas para los **Viajes Estudiantiles**. En cuanto a **Empresas**, la caución tiene una diversidad de productos, desde las **garantías aduaneras**, el **seguro ambiental**, las **garantías judiciales**, **garantías para concesiones**, **agencias de turismo**, solo para mencionar alguna de ellas.

Nuestros principales productos son las **garantías de obra en todas sus modalidades**, en especial las orientadas a la obra pública, pudiendo mencionar las garantías de anticipo para obra, de ejecución, mantenimiento de oferta o de sustitución de fondos de reparos. Estas garantías representan un 50% de nuestra cartera.

Desde 1898 un Progreso Seguro...




EL PROGRESO SEGUROS S.A.

La Territorial Vida Y Salud
Compañía de Seguros S.A.

Casa Central: 25 de Mayo 432 Piso 11 - C1002ABJ - Ciudad Autónoma de Buenos Aires - Tel: 011 4315-6600
Casa Matriz: Avda. Casey 99 - B8170AAA - Pigüé - Prov. de Buenos Aires - Tel: 02923 - 472223
info@elprogresoseguros.com.ar www.elprogresoseguros.com.ar

Nº de inscripción de SSN: El Progreso 5275 La Territorial 5396 | Atención al asegurado: 8000-666-8400 | Organismo de control: www.argentina.gob.ar/ssn | SSN SUPERINTENDENCIA DE SEGUROS DE LA NACIÓN



¿Sos Productor de Seguros? Intégrity te está buscando

Cuando te sumás a nuestra red de Productores, te sumás a más.

- Contamos con **más de 20 productos** y una cartera de coberturas para todo tipo de riesgos.
- Te ofrecemos el mejor **equipo técnico y comercial** para que juntos encuentren la cobertura que tu cliente necesita.
- Llevamos de viaje a más de 50 Productores todos los años con el **programa de incentivo Intégrity Champions**.
- Sumamos a más de 200 productores en cada una de las **capacitaciones** del programa anual **Intégrity Academy**.
- **Pagamos en tiempo y forma tus comisiones** sin excepción, y si tenés que cobrar un día feriado te la adelantamos!

Hoy, más de 2000 Productores confían en Intégrity Seguros.
Sé parte vos también.

Escribinos a quieroserpas@integrityseguros.com.ar o ingresá a www.integrityseguros.com.ar/ser-productor y solicitá tu alta.

INTÉGRITY
SEGUROS

PROTAGONISTAS

-> - **¿Qué importancia asignan a la figura del Productor Asesor de Seguros y cuáles son las políticas, servicios y acciones de fidelización que la Compañía realiza hacia el PAS?**

- El PAS es fundamental en nuestro negocio, la cara de la compañía frente al cliente, quien lo conoce y lo puede asesorar de manera más correcta. Por el tipo de negocio, es fundamental conocer no solo a las empresas sino a las personas, y es el PAS con su conocimiento del cliente quien nos puede transmitir quién es realmente su cliente más allá de lo que se ve en los números o en la información tradicional que aportan. Desde hace muchos años, en ALBA hemos apoyado a los productores participando en las distintas asociaciones del sector, esto tanto en Buenos Aires como en el interior. Realizamos con las asociaciones eventos de capacitación, tanto sobre el seguro de caución inicial y sus fundamentos,



LA NUEVA
Cooperativa de Seguros Limitada



Contratá On Line tu
seguro automotor
ingresando a nuestra web

DESDE 1933
Honestidad para asegurar
Solvencia para responder



PORTAL ASEGURADOS

Ingresá a la web o
descargá la aplicación.
Podrás realizar nuevas
cotizaciones, consultar

Disponible en
App Store

DISPONIBLE EN
Google Play



MEDIOS DE PAGO



VISA VISA
Débito



Teléfono: 0800 333 4455
Web: www.lanuevaseguros.com.ar
Dirección: Bartolomé Mitre 4062 - CABA

Nº de inscripción en SSN
0163

Atención al asegurado
0800-666-8400

Organismo de control
www.argentina.gob.ar/ssn



SSN SUPERINTENDENCIA DE
SEGUROS DE LA NACIÓN

como sobre determinados productos específicos y la forma de comercializarlos.

- **¿Cómo evalúa la siniestralidad del ramo en general, y cómo ha sido en particular en el caso de AlbaCaución?**

- En los últimos tres años, la siniestralidad del mercado ha crecido de manera importante y, en nuestro caso, somos también un actor importante del mercado que no está exento de esta situación. Un entorno inflacionario con una pérdida de rentabilidad de las empresas y una desaceleración económica es un combo que, en general, genera el incumplimiento de las obligaciones contractuales asumidas por muchas empresas, lo que deviene en el aumento de la siniestralidad mencionada.

- **¿Qué mercado de seguros avizora postpandemia y de qué manera se inserta AlbaCaución en este contexto?**

- Somos positivos en este punto, la economía debe retomar su senda de crecimiento y, seguramente, el Estado será uno de los principales actores en este proceso, inyectando fondos para obras de infraestructura, vivienda, así como para la conclusión de diversas obras que se encuentran actualmente suspendidas. Nuestro buen posicionamiento en este sector del negocio nos permitirá alcanzar los objetivos que nos proponemos para este nuevo ejercicio. ☺

informe
operadores de mercado

Publicación especializada de aparición quincenal
AÑO 28 / Nº 683 - Enero 2021

REDACCIÓN, PUBLICIDAD Y SUSCRIPCIONES

Tucumán 1946, Piso 3º, Oficina "B" (C1050AAN), CABA, Argentina
Tel. (54 11) 7534 9090 / 7533 0316 - <https://twitter.com/InformeOperador>
www.informeoperadores.com.ar

DIRECTORA

Delia Rimada
delia.rimada@moez.com.ar

DISEÑO & DIAGRAMACIÓN

Analia Aita / analia.aita@moez.com.ar

ADMINISTRACIÓN, SUSCRIPCIÓN & PUBLICIDAD

Rosa Asta / rosa.asta@moez.com.ar

ADMINISTRACIÓN, FACTURACIÓN & CONTABILIDAD

Elizabeth Domenech / elizabeth.domenech@moez.com.ar

CONSEJO DE REDACCIÓN

Néstor Abatidaga, Oscar Díaz, Antonio García Vilariño, Raúl Herrera,
Juan Pablo Chevallier-Boutell, Walter Wörmer.

Impreso en Mariano Mas S.A.,
México 651, 4331-5762, Ciudad Autónoma de Buenos Aires.

Prohibida la reproducción total o parcial del material publicado sin expresa autorización de la dirección. Los artículos firmados no reflejan necesariamente la opinión de la dirección.
Registro de la Propiedad Intelectual **Nº 273.478.**

#1 VOS



2 GRUPO ASEGURADOR
La segunda

LO PRIMERO SOS VOS

Nº de inscripción en SSN
0317 - 0618 - 0117 - 0436

Atención al asegurado
0800-666-8400

Organismo de control
www.argentina.gob.ar/ssn

SSN SUPERINTENDENCIA DE
SEGUROS DE LA NACIÓN

El mundo necesita ser consciente sobre los Riesgos a largo plazo

En el año 2020, el mundo vio los efectos catastróficos que supone ignorar riesgos a largo plazo como las pandemias, lo que ahora es un riesgo inmediato según el Global Risks Report 2021 (Informe de Riesgos Globales 2021) del Foro Económico Mundial.

La pandemia de COVID-19 está haciendo que aumenten las disparidades y la fragmentación social, de forma que en los próximos 3 a 5 años amenazará la economía y en los próximos 5 a 10 años debilitará la estabilidad geopolítica. Mientras tanto, las preocupaciones ambientales siguen encabezando la lista en términos de probabilidad e impacto para la próxima década.



En lo que respecta al acceso a la tecnología y a las aptitudes digitales, la brecha entre los «ricos» y los «pobres» corre el riesgo de acrecentarse y poner en peligro la cohesión social. Esto afectará especialmente a los jóvenes de todo el mundo, ya que este grupo se enfrenta a su segunda crisis mundial en una generación y podrían perder por completo las oportunidades en la próxima década.

Las presiones financieras, digitales y de reputación resultantes de la COVID-19 también amenazan con dejar atrás a muchas empresas y a sus trabajadores en los mercados del futuro. Si bien estas posibles disparidades podrían causar la fragmentación social de los Estados, una perspectiva geopolítica cada vez más tensa y frágil también obstaculizará la recuperación mundial si las potencias de tamaño mediano no disponen de un asiento en la mesa mundial.

Una vez más, los riesgos ambientales son los dominantes en términos de impacto y probabilidad, de cara a la próxima década. Las fracturas sociales, la incertidumbre y la ansiedad harán más difícil lograr la coordinación necesaria para hacer frente a la continua degradación del planeta.

Por primera vez, el informe también clasifica los riesgos en función del momento en el que los encuestados perciben que éstos supondrán una amenaza crítica para el mundo. Los peligros patentes y presentes (de 0 a 2 años) ponen de manifiesto la preocupación por la vida y los medios de vida, y entre ellos se cuentan las enfermedades infecciosas, las crisis de empleo, la desigualdad digital y la desilusión de la juventud. A medio plazo (de 3 a 5 años), los encuestados creen que el mundo se verá amenazado por los riesgos económicos y tecnológicos con cierta repercusión, y que pueden tardar varios años en materializarse, como el estallido de burbujas de activos, el derrumbe de las infraestructuras de la tecnología de la información, la inestabilidad de los precios y las crisis de la deuda. Las amenazas existenciales (de 5 a 10 años), donde se incluyen las armas de destrucción masiva, el derrumbe del Estado, la pérdida de biodiversidad y los avances tecnológicos adversos son aquellas que dominan las preocupaciones a largo plazo.

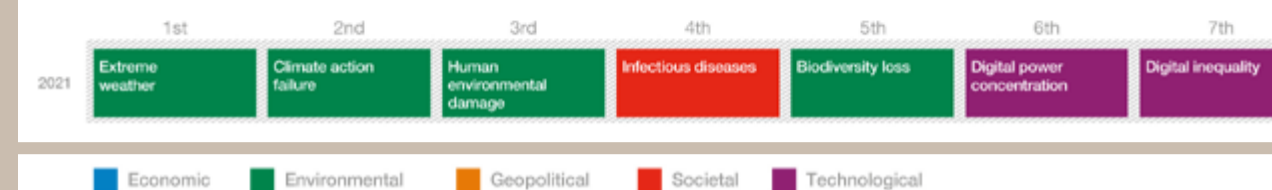
«En 2020, el riesgo de sufrir una pandemia mundial se hizo realidad, algo que este informe ha puesto de manifiesto desde 2006. Sabemos lo difícil que es para los gobiernos, las empresas y otros interesados abordar esos riesgos a largo plazo, pero la lección que podemos sacar es que todos nosotros debemos reconocer que el hecho de ignorarlos no hace que sea menos probable que ocurran. A medida que los gobiernos, las empresas y las sociedades empiezan a salir de la pandemia, deben dar forma desde ahora y con urgencia a nuevos sistemas económicos y sociales que mejoren nuestra capacidad de resiliencia colectiva y de respuesta ante eventos perturbadores, al mismo tiempo que reducen la desigualdad, mejoran la salud y protegen el planeta. Para ayudar a hacer frente a este desafío, la Agenda de Davos movilizará a los líderes mundiales para dar forma a los principios, las políticas y las asociaciones necesarias en este nuevo contexto», dijo Saadia Zahidi, directora general del Foro Económico Mundial.

El informe también reflexiona sobre las respuestas ante COVID-19, sacando lecciones con las cuales reforzar la capacidad de recuperación mundial. Estas lecciones incluyen la formulación de marcos analíticos, la promoción de defensores contra los riesgos, el fomento de la confianza mediante una comunicación clara y coherente, así como la creación de nuevas formas de asociación. Los principales riesgos descritos en el informe se complementan con recomendaciones para ayudar a los países, las empresas y a la comunidad internacional a actuar, en lugar de reaccionar, ante los riesgos transversales. El informe concluye con una visión general de los «riesgos fronterizos», una serie de nueve eventos de gran impacto y baja probabilidad extraídos de los ejercicios de pronóstico de expertos, y donde se incluyen la perturbación geomagnética, las guerras accidentales y la explotación de interfaces cerebro-máquina.

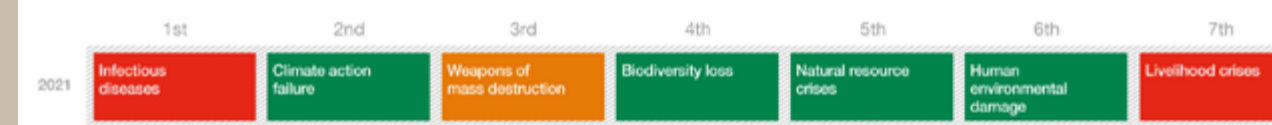
«La aceleración de la transformación digital promete grandes beneficios como, por ejemplo, la creación de casi 100 millones de nuevos puestos de trabajo para 2025. Sin embargo, al mismo

Evolving Risks Landscape

Top Global Risks by Likelihood



Top Global Risks by Impact



tiempo, la digitalización puede llevar al desplazamiento de unos 85 millones de puestos de trabajo y, dado que el 60% de los adultos todavía carecen de los conocimientos digitales básicos, se corre el riesgo de acrecentar la brecha de las desigualdades existentes», dijo Peter Giger, director de Riesgos del Grupo de Zurich Insurance Group. «El mayor riesgo a largo plazo sigue siendo la falta de acción sobre el cambio climático. No existe una vacuna contra los riesgos climáticos, por lo que los planes de recuperación tras la pandemia deben centrarse en que el crecimiento se ajuste a los programas de sostenibilidad para reconstruir mejor».

«Las repercusiones económicas y sociales de la COVID-19 afectarán profundamente a la forma en que las organizaciones interactúan con los clientes y los compañeros, mucho tiempo después de cualquier lanzamiento de la vacuna. A medida que las empresas transforman sus entornos laborales, surgen nuevas vulnerabilidades. La rápida digitalización está aumentando exponencialmente la ciberexposición, mientras que la interrupción de la cadena de suministro está alterando radicalmente los modelos de negocio y el aumento de los problemas de salud agudos ha acompañado el cambio por parte de los empleados que han pasado a trabajar a distancia», afirmó Carolina Klint, líder de Gestión de Riesgos para Europa Continental de Marsh. «Toda empresa necesitará fortalecer y revisar constantemente sus estrategias de mitigación de riesgos si quiere mejorar su capacidad de resistencia ante las crisis futuras».

«La pandemia de 2020 fue una prueba de tensión que sacudió los cimientos de las economías y sociedades de todo el mundo. La reconstrucción de la capacidad de resiliencia ante las crisis sistémicas requerirá una financiación considerable, una cooperación internacional y una mayor cohesión social. La capacidad de resiliencia también dependerá del crecimiento continuo de la conectividad en todo el mundo, ya que sabemos que las economías que se digitalizaron de forma temprana tuvieron un rendimiento relativamente mejor en 2020», dijo Lee Hyung-hee, presidente del Comité de Valor Social del Grupo SK. «Sin embargo, si queremos que el 5G y la IA se implanten y sean un motor de crecimiento, debemos superar urgentemente las brechas digitales y abordar los riesgos éticos».

El Informe de Riesgos Globales 2021 se ha desarrollado con el apoyo invaluable de la Junta Asesora de Riesgos Globales del Foro Económico Mundial. También se beneficia de la colaboración continua con sus socios estratégicos Marsh McLennan, SK Group y Zurich Insurance Group y sus asesores académicos en la Oxford Martin School (Universidad de Oxford), la Universidad Nacional de Singapur y el Wharton Risk Management and Decision Processes Centre (Universidad de Oxford de Pensilvania).



Panorama de Riesgos en Evolución (2021)

Riesgos Globales por Probabilidad en 2021

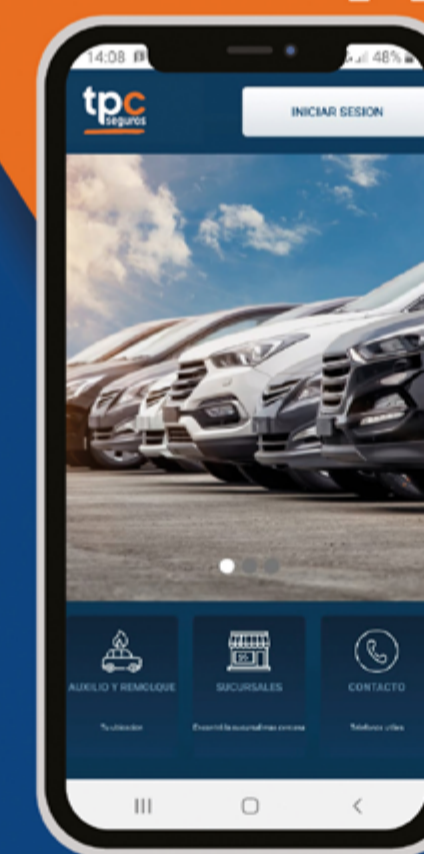
- 1° Clima extremo
- 2° Fracaso de la Acción climática
- 3° Daño Ambiental Humano
- 4° Enfermedades infecciosas
- 5° Pérdida de Biodiversidad
- 6° Concentración de poder digital
- 7° Desigualdad Digital

Riesgos Globales por Impacto en 2021

- 1° Enfermedades infecciosas
- 2° Fracaso de la Acción climática
- 3° Armas de destrucción masiva
- 4° Pérdida de Biodiversidad
- 5° Crisis de Recursos Naturales
- 6° Daño Ambiental Humano
- 7° Crisis de Medios de Vida

tpc seguros

¡Conocé TPC App!



Ahora tenemos servicios más eficientes y rápidos para nuestros clientes.

Cotizar • Emitir • Consultar pólizas • Cartera • Sucursales
Teléfonos útiles • Denuncia de siniestros.

¡Y más!



Av. Corrientes 316 - 6º C1043AAQ, Buenos Aires, Argentina | Tel. (+5411) 4876 5300
www.tpcseguros.com - info@tpcseguros.com - 0800 222 2872

Buscanos en
TPC Seguros

Nº de inscripción en SSN
0741

Atención al asegurado
0800 666 8400

Organismo de control
www.argentina.gob.ar/ssn

SSN SUPERINTENDENCIA DE SEGUROS DE LA NACIÓN

El Sistema de Riesgos del Trabajo en tiempos de Covid-19

Guillermo Davi, Gerente General de Prevención ART, y Guillermo Meneguzzi, Gerente de Riesgos del Trabajo del Grupo Asegurador La Segunda, dialogaron con Informe Operadores de Mercado acerca de cómo continuarán las prestaciones por Covid en el sistema y sobre su financiamiento. La cantidad de casos Covid reportados. ¿Qué pasará cuando se agote el fondo que financia estas prestaciones?

Escribe **Anibal Cejas**

Según los operadores, el mayor desafío, fundamentalmente en un contexto de aumento de casos, es el de poder seguir brindando prestaciones y servicios a los trabajadores con total normalidad y evitar situaciones de colapso en el sistema de salud.

«Hay que seguir trabajando en todos los frentes posibles en generar una fuerte concientización en los trabajadores, y la sociedad en general, sobre la importancia de cumplir con todos los protocolos y medidas preventivas, priorizando siempre el cuidado de la salud de la población para evitar aumentos en los niveles de transmisión comunitaria del virus», declaró **Guillermo Davi**.

«Junto a nuestras empresas clientes venimos haciendo un enorme esfuerzo e inversión en materia preventiva para que la gente trabaje sin riesgos de enfermarse por Covid. Producto de todo este trabajo, estamos convencidos de que los niveles de contagio del virus en los establecimientos laborales son mínimos en comparación con otros ámbitos o espacios, donde los cuidados y el cumplimiento de las normas se fueron debilitando gradualmente.



Empezar a revertir estas conductas debe ser el principal desafío, y allí todos tenemos responsabilidades», amplió.

De hecho, en la web de la **UART (Unión de Aseguradoras de Riesgos del Trabajo)** existe todo un apartado sobre las recomendaciones por actividad para que los trabajadores enfrenten la pandemia con seguridad (<http://www.uart.org.ar/~uart/recomendaciones-por-actividad-2/>) para comercios, industrias, geriátricos, transportes, personal de vigilancia, etc.

Por su parte, **Guillermo Meneguzzi**, puntualizó: «La inclusión del Covid19 dentro de la cobertura de riesgos del trabajo como enfermedad profesional no listada y totalmente ajena al sistema de riesgos del trabajo, representó un gran desafío para el sistema, demostrando una vez más las ART, estar a la altura de las circunstancias.

El contexto nos puso a prueba tal como sucedió con otros sectores de la economía, y el mercado reaccionó de manera muy rápida puertas hacia adentro, implementando en tiempo récord el teletrabajo, potenciando soluciones informáticas y el uso de la tecnología, identificando nuevos procesos críticos de manera tal de continuar brindando un servicio que es esencial y de excelencia hacia nuestros asegurados y sus trabajadores; y hacia afuera de la organización, brindando respuestas a nuestros clientes y acompañándolos durante todo este tiempo, aplicando políticas individuales, renegociando contratos, asesorándolos en materia de prevención.

Asimismo, arbitramos todos los medios para continuar brindando prestaciones y servicios que por su naturaleza no pueden realizarse de ninguna otra forma que no sea presencial, en un contexto de muchas restricciones e impedimentos tal como todos conocen. En esta línea, ampliamos nuestras redes de prestadores para atender estos nuevos siniestros (especialistas, médicos infectólogos, red de hotelería y proveedores de traslados, módulos de aislamientos en Sanatorios y Clínicas, contacto permanente con los pacientes y seguimiento en domicilio) y aplicamos la telemedicina siguiendo todas las recomendaciones del Organismo de Control».

Desafíos

Meneguzzi sintetizó los desafíos del sistema de riesgos del trabajo para el 2021 en 4 ejes: «El primero tiene que ver con el financiamiento del sistema y el impacto que tuvo en el mismo la recaudación y caída importante en materia de facturación. Y esto tiene que ver lógicamente con las variables externas como la caída en el nivel de empleo, de la actividad económica, el trabajo informal, caída en el nivel de los salarios, lo que repercutió sin dudas en el manejo de las tarifas que también tuvieron un impacto negativo. En tal sentido, el sistema deberá encontrar la forma para no desfinanciarse y continuar brindando cobertura de calidad con incentivos correctos y al alcance de objetivos, y disponer de un financiamiento necesario y adecuado a las dos operativas: Covid, a partir de una revisión y re fondeo del FFEP y respecto de la siniestralidad habitual. ➔»

Orange Time

El primer y único seguro en Argentina que se cobra por tiempo de uso.

Tus clientes **ahorran hasta un 40%**, estando siempre protegidos.

Comunicate con nosotros: Libraseguros.com.ar

0800 888 5427



Transformamos el negocio del seguro porque **somos actitud que avanza.**

LIBRA
Compañía de Seguros



En 60 años cambiaron muchas cosas.

Pero el valor de la palabra sigue siendo el mismo de siempre.

SEGUOMETAL
COOPERATIVA DE SEGUROS LTDA.

60
AÑOS

Nº de inscripción en SSN
0286

Atención al asegurado
0800-666-8400

Organismo de control
www.argentina.gob.ar/ssn

SSN SUPERINTENDENCIA DE SEGUROS DE LA NACIÓN

Nº de inscripción en SSN
0852

Atención al asegurado
0800-666-8400

Organismo de control

www.argentina.gob.ar/ssn

SSN SUPERINTENDENCIA DE SEGUROS DE LA NACIÓN



El segundo desafío del sistema tiene que ver indudablemente con continuar brindando, frente al difícil contexto que atraviesa el país (restricciones en la circulación, afectación prioritaria de recursos y sistemas de salud a la atención de la pandemia), servicios y atención de excelencia a nuestros asegurados, tanto en materia de prevención (comunicación permanente con nuestros clientes, capacitación y asesoramiento) como en lo que refiere a la cobertura habitual de accidentes y enfermedades profesionales de nuestra cartera activa (cobertura integral, prestaciones dinerarias más especies). La pandemia provocó indudablemente un impacto negativo en la duración media de los siniestros en RT que repercute lógicamente en los costos siniestros frente las dificultades de continuar con tratamientos, rehabilitaciones, complejidad en las altas, etc. A este escenario debemos incluir también la cobertura de posibles nuevas enfermedades laborales (producto del teletrabajo) y los accidentes acaecidos en el lugar, jornada y ocasión del teletrabajo.

Como tercer desafío aparece lógicamente la cobertura de los casos Covid y la necesidad de atender la mayor frecuencia siniestral con la estructura existente. Para tal fin, tal como se señaló precedentemente,

las ART implementaron desde el inicio de la pandemia actividades de prevención en primer término (protocolos, asesoramientos específicos y virtuales, capacitaciones y seminarios específicos) y una atención médica integral a partir de la implementación de protocolos operativos de gestión interna, refuerzo de los planteles de profesionales, contratación de nuevos proveedores al servicio de la atención de estos siniestros, test PCR, seguimiento permanente y, en domicilio, módulos de aislamiento y traslados.

Por último, el Sistema de Riesgos del trabajo -tal como lo viene haciendo- deberá continuar por la senda de la innovación y la aplicación de recursos tecnológicos al servicio de nuestros asegurados, implementando por ejemplo el uso de las tecnologías de la información y las comunicaciones a la salud, lo que hoy se conoce como telemedicina, de manera de seguir mejorando los servicios de atención en salud, facilitando por ejemplo consultas tempranas, accesos a servicios médicos especializados, reducción o eliminación de traslados innecesarios, etc. Lanzamientos de apps que posibilitan un mayor y mejor acercamiento con los beneficiarios finales de los servicios que presta el sistema».



▲ Guillermo Davi, Gerente General de Prevención ART

Financiamiento

Las prestaciones por COVID se financian en un 100% con el Fondo Fiduciario de Enfermedades Profesionales. ¿Cómo opera el fondo? ¿Cómo se financiarán las mencionadas prestaciones cuando el fondo se agote?

Meneguzzi respondió: «El sistema de riesgos del trabajo nunca ha cobrado primas para cubrir esta patología. La enfermedad provocada por el virus Covid-19, originada en una pandemia declarada por la OMS a nivel mundial, no se encuentra incluida lógicamente en el listado de enfermedades profesionales. Estas prestaciones (las previstas en el art. 1 del DNU que incluye al Covid como enfermedad profesional no listada) tal como lo dispone el DNU 367 serían financiadas en un 100% e imputadas al Fondo Fiduciario de Enfermedades Profesionales. La Resolución N° 38/20 de la SRT se encargó de reglamentar el procedimiento y, en el Capítulo III artículo 13 estableció que: 'En función de las presunciones impuestas, sin necesidad de la intervención de la CMC, las ART estarán habilitadas a imputar al FFEP, creado por el Decreto 5900 en fecha 30 de junio de 1997, el costo de otorgamiento de las prestaciones en especie y dinerarias en concepto de ILT'.

Este fondo, que fuera creado para un fin específico, es administrado por las ART y ninguna de éstas puede realizar imputaciones al mismo de prestaciones, sin pasar previamente por un sistema de control en cabeza del Organismo de Control. Es decir, las ART no pueden imputar al FFEP ningún egreso distinto del pago de prestaciones previstas en la LRT (en este caso específico en lo dispuesto por el DNU 367/20) y en los términos previstos en la reglamentación vigente, que regula aspectos centrales del procedimiento. De allí que este tipo de siniestros, si bien en su mayoría son leves, requieren mucha carga administrativa por las exigencias y cumplimientos de requisitos que el sistema impone a las ART para poder luego acceder a él. ➔



▲ Guillermo Meneguzzi, Gerente de Riesgos del Trabajo del Grupo Aseg. La Segunda

Más Herramientas. Mejor Servicio

Cambiamos el modo, pero no el Compromiso con nuestros **PRODUCTORES**



FEDERACION PATRONAL
SEGUROS S.A.

www.fedpat.com.ar



VEMOS MÁS ALLÁ

NOS ADAPTAMOS,
EVOLUCIONAMOS, CRECEMOS

CORE DE NEGOCIO

ERP INTEGRADO

ANALYTICS

PORTAL WEB

A través de nuestra capacidad
tecnológica y optimizando todos
los resultados para cada necesidad



→ La inclusión del Covid dentro de la cobertura tal como lo mencionamos, por la alta frecuencia siniestral representada por el incremento representativo de casos, sumado a los elevados costos prestaciones, produjo un desfinanciamiento del fondo, que se financia -conforme lo estableció el mismo decreto que lo creó- con una porción de cada alícuota de afiliación a cargo de los empleadores que sigue siendo, desde su creación, de sesenta centavos (0,60) por trabajador cubierto por mes».

Luego, Davi añadió: «En nuestro caso, todas las prestaciones que se brindaron se fueron imputando con cargo al fondo, por lo que no podemos decir que los recursos del mismo se hayan agotado. No obstante, las proyecciones indican que los recursos disponibles serán insuficientes para financiar el costo total de las prestaciones por Covid, por lo que se está trabajando en proponer alternativas de financiamiento para que sean evaluadas y encontrar la mejor solución en el momento que corresponda».

Más adelante, Meneguzzi analizó el escenario posible para el momento en que el fondo se agote: «Vale aclarar que, atento el volumen de movimientos que implicó la cobertura prevista en el DNU 367/20, se diseñó un esquema de compensación de resultados y un procedimiento para que las ART que hayan agotado el fondo bajo su administración fiduciaria puedan presentar una solicitud de recomposición a un fondo de administración fiduciaria común administrado por un Coordinador y la SSN, quienes analizarán cada solicitud y aprobarán o no la transferencia por parte del Coordinador a las ART solicitantes.

El mencionado Fondo común se financia con un aporte de los fondos ingresados a las ART con destino al FFEP que administran. La mencionada resolución también establece procedimientos a seguir en caso de que los montos de recomposición solicitados por las ART excedan el saldo de la cuenta de administración fiduciaria común.

Es de esperarse que dicho fondo común también sea insuficiente para hacer frente a las prestaciones actuales (en especie e ILT) y potenciales que puedan traer aparejada la atención de estos siniestros (eventuales pagos por incapacidades permanentes/ judicialidad), por tal razón el sistema deberá prever cómo inyectar recursos a este fondo, junto con un replanteo hacia delante de la cobertura que -insistimos- aun cuando se invoque que una persona haya sido contagiada con el virus en su lugar de trabajo y en razón del riesgo de sus tareas esenciales, no hay un 'factor causal' laboral, es decir, no existe un riesgo propio de la industria, establecimiento o actividad, sino una circunstancia de tiempo y lugar».

Home Office

¿Cómo será la cobertura de RT para aquellos trabajadores que continúen con Home Office durante 2021?

Según Davi, la cobertura de riesgos del trabajo seguirá siendo la misma para los trabajadores que cumplan con sus tareas en un establecimiento laboral o desde su domicilio particular: «Desde antes de esta pandemia y de decretarse las medidas de aislamiento obligatorio, muchas empresas ya venían operando con parte de su dotación bajo esta modalidad de trabajo, por lo que no es algo nuevo para nuestro sistema.

En nuestro caso, la gestión administrativa y prestacional de los accidentes o enfermedades denunciados por un trabajador que hace home office, sigue las mismas políticas y procedimientos de trabajo que se aplican en los siniestros tradicionales ocurridos en los establecimientos laborales».

Acto seguido, Meneguzzi explicó: «El reciente régimen legal del contrato de teletrabajo, en su artículo 14 'Higiene y seguridad laboral' contempla la situación y establece literalmente que 'la autoridad de aplicación determinará la inclusión de las

A . R . T .

enfermedades causadas por esta modalidad laboral dentro del listado previsto en el artículo 6°, inciso 2, de la ley 24.557. Los accidentes acaecidos en el lugar, jornada y en ocasión del teletrabajo, se presumen accidentes en los términos del artículo 6°, inciso 1, de la ley 24.557».

Esto significa que aquellos trabajadores que continúen con Home Office durante el 2021, en caso de que sufran un accidente laboral, recibirán todas las prestaciones de ley conforme lo establece la normativa vigente. Respecto de este tema en particular, cabe recordar que el empleador deberá informar fehacientemente a su aseguradora la nómina de trabajadores que realizan home office, indicando lugar de prestación de servicios, jornadas, modificaciones etc.

Por último, habrá que aguardar conforme lo establece la mencionada ley, que la autoridad de aplicación dicte las normas relativas a higiene y seguridad en el trabajo con el objetivo de brindar una protección adecuada a quienes trabajen bajo la modalidad laboral del teletrabajo, como así también la inclusión de las enfermedades causadas por esta nueva modalidad».

Cantidad de Casos COVID

Davi: «A la fecha, en nuestra Aseguradora nos ingresaron más de 25.000 siniestros de Covid que fueron aceptados y recibieron todas las prestaciones establecidas por la ley. Estos casos representan un 1,5%, aproximadamente, de nuestra cartera total de trabajadores asegurados. Prácticamente el 94% de los casos ya han sido dados de alta y son trabajadores que regresaron a sus puestos laborales. El resto continúa en tratamiento y lamentablemente registramos un 0,4% de los casos que fueron fallecimientos».

Meneguzzi: «Al 31 de diciembre de 2020, ingresaron a La Segunda ART en total 13.186 siniestros por COVID (incluye aceptados y rechazados).

Si tomamos como referencia los meses post pandemia (marzo de 2020 a diciembre 2020), ingresaron en total 47.328 siniestros (incluye covid), de los cuales el 27,86% representan casos Covid (13.186).

Asimismo, si consideramos el total de cápitas aseguradas al 30 de noviembre de 2020 (633.147), el total de casos Covid denunciados, representan un 2,08% del total.

Si consideramos los siniestros aceptados (covid 19 conf. DNU 367/20), al 30 de diciembre tenemos un total de 10.940, lo que representa un 5,21% del total de casos denunciados del mercado».

Nota: Se incluye cuadro de La Segunda ART.

Ingreso de Siniestros La Segunda ART

Mes	Ejercicio 2019/2020				Ejercicio 2020/2021					Totales	
	Marzo	Abril	Mayo	Junio	Julio	Agosto	Septiembre	Octubre	Noviembre		Diciembre
Total de Siniestros Ingresados	3879	1743	2561	3774	5186	5769	6564	6763	6535	4554	47328
Ingreso Siniestros Covid	0	62	56	445	1404	2090	2844	2959	2316	1010	13186
Ingreso de Siniestros sin considerar Covid	3879	1681	2505	3329	3782	3679	3720	3804	4219	3544	34142
Ingreso Ejercicio / Periodo anterior	4825	5444	4775	4359	4925	5228	5417	5208	4786	4244	49211
% que representa Covid s/ la siniestralidad total	0%	4%	2%	12%	27%	36%	43%	44%	35%	22%	
% que representa Covid s/ cápitas (1000 trabajadores)	0%	0,009%	0,008%	0,070%	0,220%	0,33%	0,45%	0,46%	0,36%		
Cápitas	658587	656563	642340	634444	630819	630444	630922	631605	633147		



Estamos donde tus proyectos nos necesitan

Buenos Aires | La Plata | Córdoba | Neuquén | Posadas | Tucumán
Sgo. Del Estero | Resistencia | Mendoza | Rosario | Santa Fe

Centro Comercial Online 0810-220-9411 www.albacaucion.com.ar

Inscripción en SSN | Atención al Asegurado | Organismo de Control

N° 0329 | 0800-666-8400 | www.argentina.gob.ar/ssn

SSN SUPERINTENDENCIA DE SEGUROS DE LA NACION



ALBACAUCION
ALBA COMPAÑÍA ARGENTINA DE SEGUROS S.A.

Seguinos en 

GALENO

TODAS LAS COBERTURAS EN PLANES MÉDICOS Y EN SEGUROS QUE TU EMPRESA NECESITA

Bríndale a tus clientes toda la protección y el cuidado que necesitan, a través de los mejores planes de cobertura médica y una amplia gama de seguros.

Todo con el respaldo de GALENO SOLUTIONS, un programa de soluciones tecnológicas de vanguardia que permiten una gestión ágil y eficaz.



Planes Médicos – Seguros de ART – Seguros de Vida (obligatorios y optativos)
Accidentes Personales – Seguros de Autos y Flotas – Seguros Integrales
Seguros de Todo Riesgo Operativo – Seguros de Caución



www.galenoseguros.com.ar / www.e-galeno.com.ar

Servicios al Productor:
0800-333-7784

N° de inscripción en SSN 0878 | Atención al asegurado 0800-666-8400 | Organismo de control www.argentina.gob.ar/ssn | SSN SUPERINTENDENCIA DE SEGUROS DE LA NACION

Beneficios y riesgos de la Inteligencia Artificial



La Inteligencia Artificial (IA) se basa en la construcción de máquinas capaces de pensar y actuar de manera inteligente, a través de combinaciones de algoritmos, al punto de llegar a tener las mismas capacidades o más que el ser humano. La IA está presente en casi todas las acciones que realizamos. Esta tecnología puede ser utilizada en innumerables aplicaciones destinadas a mejorar la vida del hombre, pero también, en las manos equivocadas puede causar problemas de una gravedad inimaginable. Esta nota analiza sus aplicaciones, beneficios y riesgos.

Concepto

Pero, ¿a qué llamamos *Inteligencia Artificial (IA)*? La IA se basa en la construcción de máquinas capaces de pensar y actuar de manera inteligente, a través de combinaciones de algoritmos, al punto de llegar a tener las mismas capacidades o más que el ser humano. Si bien, hoy en día hablar de estos términos nos parece algo muy lejano, lo cierto es que la IA está presente en casi todas las acciones que realizamos: cuando utilizamos el GPS, usamos el nuevo bot aspirador para limpiar la casa, los electrodomésticos inteligentes, hacemos una búsqueda por internet.

Como toda nueva invención, esta tecnología puede ser utilizada en innumerables aplicaciones destinadas a mejorar la vida del hombre, pero también, en las manos equivocadas puede causar problemas de una gravedad inimaginable.



Escribe Dra. Gabriela Álvarez

En el año 2014, el científico británico **Stephen Hawking** advirtió sobre los riesgos de no controlar la inteligencia artificial, asegurando que «el éxito en la creación de IA sería el mayor evento en la historia humana. Desafortunadamente, también podría ser el último, a menos que aprendamos cómo evitar los riesgos». En el año 2017 el fundador de Tesla, **Elon Musk**, solicitó al gobierno de Estados Unidos reglamentar la IA antes de que sea demasiado tarde, considerando a esta tecnología como una «amenaza inminente para la existencia de la humanidad», llegando a afirmar incluso que la IA podría llegar a ser más inteligente que los humanos y que esto desencadenaría en una tercera guerra mundial. Recientemente, el CEO de Google, **Sundar Pichai**, manifestó: «la inteligencia artificial es una de las tecnologías más prometedoras con potencial para mejorar miles de millones de vidas, pero la historia está llena de ejemplos que demuestran que las virtudes de la tecnología no están garantizadas».

Principales Aplicaciones de la Inteligencia Artificial

La **Inteligencia Artificial**, junto al uso del **Big Data**, serán quienes regirán nuestro futuro. Sus innumerables aplicaciones y el poder que tienen de mejorar la vida de la gente, de posibilitar que tareas que nos parecían imposibles, finalmente puedan realizarse, hacen que esta nueva tecnología esté cada vez más presente en nuestra cotidianidad. Veamos algunos ejemplos.

• Asistentes Personales

Desde hace algunos años, las distintas plataformas informáticas que utilizamos han incorporado la figura del **asistente personal**. En líneas generales, reconoce e interpreta nuestra voz, y posteriormente la traduce a una determinada tarea que se realiza en cualquier dispositivo informático. Los principales ejemplos de estos asistentes los encontramos en **Siri**, asistente personal de Apple; **Alexa**, asistente virtual desarrollado por Amazon; **Cortana**, el asistente de voz de Windows y **Google Assistant** o también llamado **Google Now**, asistente personal de Google, los cuales utilizan la tecnología **Machine Learning** que les permite aprender constantemente para volverse más inteligentes, siendo de esta forma capaces de comprender día tras día y cada vez más el lenguaje humano, lo que le permite al software mejorar con cada nueva palabra que incorpora.

• Correo electrónico Gmail

De la misma manera que sucede con los asistentes virtuales, la plataforma que utiliza Google para el correo electrónico de **Gmail** hace uso de la tecnología **Machine Learning**, con el fin de poder determinar entre los emails entrantes a nuestra cuentas cuáles deben llegar a la bandeja de entrada y cuáles no porque se trata de **spam**, con lo cual nos mantiene protegidos de **malware** y estafas.

• Traductor Google Translate

A través de un análisis estadístico de patrones que existen en millones de documentos traducidos anteriormente,

cualquier consulta sobre cualquier idioma es respondida por esta aplicación, y lo cierto es que aprende día a día a mejorar su eficacia.

• Skype Translator

De forma similar a lo que sucede con **Google Translate**, en la plataforma de **Windows** se encuentra el **Skype Translator** que, gracias al empleo de la inteligencia artificial, es capaz de traducir conversaciones en tiempo real. Su funcionamiento es posible a través del uso de tres tecnologías que se aúnan para ello, utilizando el reconocimiento de voz, la síntesis de voz y el motor de traducción. De esta forma, cuando nos encontramos en una conversación en directo con alguien que no habla el mismo idioma que nosotros, esta herramienta nos brinda una traducción en tiempo real para que la comunicación pueda llevarse a cabo sin inconvenientes.

• Google Maps

Continuando con las herramientas que nos ofrece **Google**, otro de los ejemplos claros es **Google Maps**, la aplicación de mapas y navegación preferida para la mayoría de usuarios. Esta aplicación hace uso de algoritmos a través de los cuales puede sugerirnos las rutas más convenientes y los medios de transporte que puedan llevarnos al destino que hayamos elegido.

• Servicios web con recomendaciones

Gracias a la tecnología **Machine Learning**, existen cientos de servicios en internet que haciendo uso de la misma logran aprender diariamente información sobre nuestros hábitos de consumo, con los cuales establecen patrones y tendencias. De esa forma, estos servicios logran brindarnos sugerencias que se ajustan cada vez más a nuestros gustos y necesidades, a través de algoritmos, en base a la información que hayan recaudado del contenido y los productos que solemos consumir. Entre los principales podemos destacar:

Amazon, Mercado Libre y E-Bay: sitios de compras online que se han visto favorecidos enormemente con el uso de la inteligencia artificial para potenciar sus ventas, ya que actualmente más de un tercio de sus ventas se deben a las recomendaciones que le brinda al usuario.

Netflix: Es una de las tantas plataformas de películas y series disponibles actualmente, aunque se trata de la más popular debido a su biblioteca de contenidos. Para lograr su cometido, **Netflix** hace uso de la inteligencia artificial para recopilar datos de los usuarios y luego poder, en base a ellos, brindar recomendaciones que se asemejan a contenido que ya hayamos visto o calificado positivamente en el servicio. Asimismo, al recomendar, **Netflix** recopila datos, tales como el día o la hora en que nos sentamos frente a la pantalla, con el fin de poder brindar el contenido más acorde a nuestros hábitos de consumo.

Facebook: Esta red social ofrece contenido que nos resulta relevante y atractivo, para lo cual, de forma permanente se mantiene analizando nuestro comportamiento en el sitio, para poder luego interpretar nuestros gustos y necesidades de consumo de contenido.

Spotify: Existen varias plataformas de música similar, pero **Spotify** es sin dudas la más popular debido a su extensa biblioteca, pero además dada la alta precisión que logra en sus recomendaciones. Este servicio hace uso de la inteligencia artificial para interactuar con los usuarios y poder brindarles luego **playlists, mixes, álbumes, artistas** y estilos musicales acorde a cada gusto.

• Automóviles inteligentes

Si bien deberemos esperar todavía algunos años para ver colmada las calles de nuestras ciudades con vehículos que se manejan solos, lo cierto es que actualmente ya existen diversos proyectos y avances notables dentro del campo de desarrollo de los autos inteligentes. Uno de los ejemplos más claros de automóviles que utilizan la inteligencia artificial son los vehículos de **Google**, aquellos autos autónomos que salen a la calle para tomar las fotografías que luego son utilizadas para la base de datos de **Google Maps** y **Google Earth**. También podemos mencionar como ejemplo el caso de la empresa **Tesla Motor**, que ya desde hace algunos años ha comenzado a incorporar inteligencia artificial en sus automóviles eléctricos. Los vehículos desarrollados por **Tesla** tienen capacidades predictivas, gracias a su aprendizaje constante, lo cual hace posible que los vehículos puedan ➔



Seguimos sumando agencias en todo el país, para estar cada vez más cerca tuyo.

0810 222 8080
www.grupoprof.com.ar

Sumate a nuestra red de productores de alcance nacional. Estés donde estés, nosotros te cuidamos.

PROF GRUPO ASEGURADOR

Nº de inscripción en SSN 348 | Atención al asegurado 0800 666 8400 | Organismo de control www.argentina.gob.ar/ssn | SSN SUPERINTENDENCIA DE SEGUROS DE LA NACIÓN

INNOVACIÓN

LA INTELIGENCIA ARTIFICIAL, JUNTO AL USO DEL BIG DATA, SERÁN LAS TECNOLOGÍAS QUE REGIRÁN NUESTRO FUTURO

hoy podemos acceder a las noticias de todo el mundo a través de nuestra computadora, nuestro teléfono celular y diferentes dispositivos. Pero eso no es todo, ya que las aplicaciones de noticias que utilizamos a menudo suelen incorporar inteligencia artificial para poder ofrecernos contenido que se adecue correctamente a nuestros hábitos e intereses. Sin embargo, desde hace ya un tiempo, buscadores como Google, Yahoo y demás, han incorporado robots que utilizan algoritmos con inteligencia artificial que son capaces de redactar una noticia simple, incluyendo también las predicciones sobre el clima, resúmenes deportivos y demás.

• Servicio al cliente

Uno de los campos que se ha visto mejorado notablemente por la incorporación de inteligencia artificial es el servicio al cliente. Hoy podemos encontrar que muchas empresas, sobre todas aquellas que brindan su servicio de forma online, utilizan asistentes virtuales para mejorar la experiencia de los usuarios.

• Ahorro de energía

Aquí también la inteligencia artificial pasó a cumplir un rol indispensable en los últimos años, ya que a través de esquemas de IA ha sido posible el desarrollo de tecnología que nos permite un ahorro de energía real en nuestra vida diaria. Hoy podemos encontrar sistemas de ahorro de energía en lámparas inteligentes y completos sistemas de iluminación de edificios completos, que permiten optimizar el uso de energía eléctrica de una forma que se adecúa al contexto.

• Seguridad

En la actualidad, cientos de empresas han incorporado sistemas que utilizan algoritmos que son capaces de llevar a cabo un monitoreo permanente de las cámaras de seguridad instaladas en sus plantas de fabricación, depósitos y oficinas.

• Gestión de casas inteligentes

A través del uso de inteligencia artificial, las casas pueden volverse inteligentes y realizar por sí solas distintas tareas diarias, gracias a un sistema de gestión pensado para ello. Gracias a ello podemos administrar la iluminación, la calefacción, el encendido o apagado de electrodomésticos e incluso saber si falta algo en la heladera o regar las plantas de nuestro jardín.

• Detección de fraude

Desde hace tiempo, las entidades financieras han incorporado sistemas que combinan el Big Data con la inteligencia artificial para poder generar una plataforma inteligente, y poder a través de este software detectar posibles fraudes.

• Visión artificial

La llamada visión artificial o Computer Vision es una rama de la inteligencia artificial que brinda la posibilidad de que las máquinas puedan ver y luego analizar datos, de una forma similar a como lo haría un ser humano, para lo que se utiliza la

inteligencia artificial que permite entender estos parámetros analizados. Como ejemplo de ello, podemos citar la tecnología que utilizan los autos autónomos.

• Software aplicados a la medicina

La medicina es un ámbito en el cual la inteligencia artificial está permitiendo avances importantísimos. Tal es el caso del software que ha desarrollado la empresa IBM, que permite a través de la inteligencia artificial predecir con una muy buena precisión si un paciente padece de psicosis. Otro ejemplo concreto de un software que utiliza algoritmos de inteligencia artificial para analizar datos de la salud de los pacientes es Radio, el cual se trata básicamente de un sistema creado para la detección de cáncer. El sistema Corti, un asistente virtual para la salud, es increíblemente eficaz gracias al uso de la inteligencia artificial. Se trata de un asistente de voz que posee una enorme capacidad para efectuar una eficaz atención al paciente cuando el mismo se encuentra en situaciones de alto riesgo. Para ello, la plataforma analiza conversaciones que vincula con su base de datos, para luego poder realizar un completo análisis y poder así ofrecer informes detallados de cada situación.

• Chatbots

Permiten mantener conversaciones con interacción real entre una persona física y un robot a través de internet, para lo cual se utiliza la inteligencia artificial, que permite hacer que el robot pueda brindar respuestas adecuadas en las conversaciones que mantiene con el usuario.

• Robot social

Con el fin de interactuar con las personas, los robots sociales utilizan inteligencia artificial que les permite recoger información y poder brindar respuestas concretas y correctas a cada situación. Asimismo, estos robots son capaces de transmitir empatía, calidez, generar respuestas motivacionales y hablar con ello de lo que se nos ocurra. Por todo ello, se estima que en breve sean empleados para poder brindar una atención al cliente mejorada notablemente.

• Cuidado del medio ambiente

La inteligencia artificial ha permitido desarrollar sistemas que son capaces de predecir la contaminación ambiental, utilizando para ello algoritmos con los cuales se realizan análisis que brindan la posibilidad de cuidar el medio ambiente. El objetivo central es poder predecir y anticiparse a los primeros desencadenantes ambientales, utilizando para ello datos que son obtenidos de diversos factores, incluyendo la medición de gases, de temperatura, humedad, viento, lluvia, evolución de las partículas en suspensión y demás, para luego emitir informes que permitan conocer la real calidad del aire.

Las Leyes de la Robótica

Este vertiginoso avance de la IA y la robótica en nuestra sociedad, ha conducido a diferentes organismos internacionales a plantearse la necesidad de crear una normativa para regular su uso. Por ello, han establecido lo que se dio en llamar **las leyes de la robótica**, entre las cuales podemos citar:

- Los robots deberán contar con un interruptor de emergencia para evitar cualquier situación de peligro.
- No podrán hacer daño a los seres humanos. La robótica está expresamente concebida para ayudar y proteger a las personas.
- No podrán generarse relaciones emocionales.
- Será obligatoria la contratación de un seguro destinado a las máquinas de mayor envergadura. Ante cualquier daño material, serán los dueños quienes asuman los costos.
- Sus derechos y obligaciones serán clasificados legalmente.
- Las máquinas tributarán a la seguridad social. Su entrada en el mercado laboral impactará sobre la mano de obra de muchas empresas. Los robots deberán pagar impuestos para subvencionar las ayudas de los desempleados.

Riesgos del avance de la Inteligencia Artificial

Así como hasta ahora hemos venido desarrollando todos los avances y beneficios que nos presentan estas nuevas tecnologías, resulta de suma importancia que sepamos los riesgos que traen consigo a los fines de poder administrarlos y mantener un control sobre los mismos. Entre los principales riesgos que trae aparejada esta nueva tecnología podemos citar: ➔

➔ circular en piloto automático, conociendo las rutas, el estado del tránsito, evitar accidentes y demás, hasta llegar a destino. Al día de hoy, debemos conformarnos con diversos modelos que hacen uso de la inteligencia artificial, ya sea como sistemas de estacionamiento automatizado, sistemas de control de cambio de carril, reconocimiento de señales o sistemas de frenada de emergencia y demás.

• Fotografías con inteligencia artificial

Varios modelos y marcas de teléfonos móviles han comenzado desde hace tiempo a incorporar tecnologías de inteligencia artificial para ayudarnos a poder capturar las mejores fotografías con nuestro dispositivo, con el fin de reconocer las escenas que deseamos fotografiar en base a nuestros gustos de enfoque, ajustes de luz, calidad de imagen y demás.

• Búsqueda de fotografías

Cada vez que buscamos una imagen determinada con el

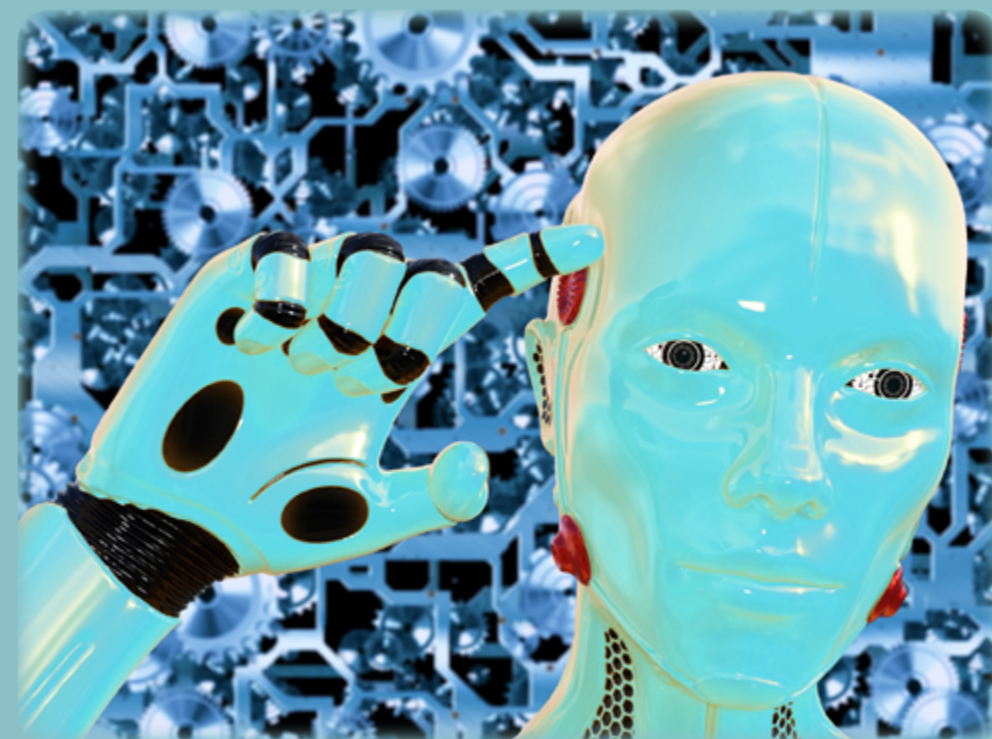
buscador web Google, el sistema utiliza sus herramientas de inteligencia artificial para encontrar en toda la red aquellas imágenes que se acerquen a la búsqueda que estamos planeando. Incluso, Google nos brinda la posibilidad de buscar imágenes utilizando para ello una imagen, es decir subiendo una fotografía para que el sistema pueda buscar en la red todas aquellas imágenes iguales o similares, y lo cierto es que el resultado que obtenemos en este tipo de búsqueda es muy bueno.

• Videojuegos

Gracias a la inteligencia artificial, los videojuegos han dado un salto cualitativo en sus posibilidades. Hoy existe una enorme cantidad de videojuegos que utilizan la inteligencia artificial para poder ofrecer a los usuarios una experiencia de interacción e inmersión única. Los mismos suelen llevar a cabo un análisis completo del jugador, incluyendo el análisis de sus técnicas y estilos de juego. Al mismo tiempo, son capaces de ir modificando su forma a través del análisis del jugador, con el fin de poder generar dificultades y desafíos más complejos, llamativos y difíciles, dependiendo del nivel del jugador. Entre algunos de los videojuegos que podemos mencionar que hoy utilizan inteligencia artificial podemos citar a los populares Call of Duty, Fifa, Far Cry, Black and White, F.E.A.R., Grand The Auto V, Left 4 Dead 2, entre otros.

• Noticias al instante

Ya no es necesario comprar un diario o encender la televisión para estar informados,



Seguros
ORBIS

CON
**ORBIS
SEGUROS**
MI CASA ESTA SEGURA

DIEGO SCHWARTZMAN

SEGURO DE AGENCIA AL SEGURO: La compañía de seguros dispone de un Servicio de Atención al Segurado que atenderá las consultas y reclamos que presenten los tomadores de seguros, asegurados, beneficiarios y demás interesados. Es importante que el asegurado en cualquier momento que haya sido designado como beneficiario, con o sin derecho, podrá comunicarse con el Superintendente de Seguros de la Nación por teléfono al 0800 666 6400, con el fin de obtener información adicional que le brinde el Servicio de Atención al Segurado por 0800 666 6400. El Superintendente de Seguros de la Nación podrá brindar asesoramiento y orientación.

WWW.ORBISEGUROS.COM.AR

Nº de inscripción en SSN: 0263 Atención al asegurado: 0800-666-6400 Organismo de control: www.argentina.gob.ar/seguros

SSN SUPERINTENDENCIA DE SEGUROS DE LA NACIÓN



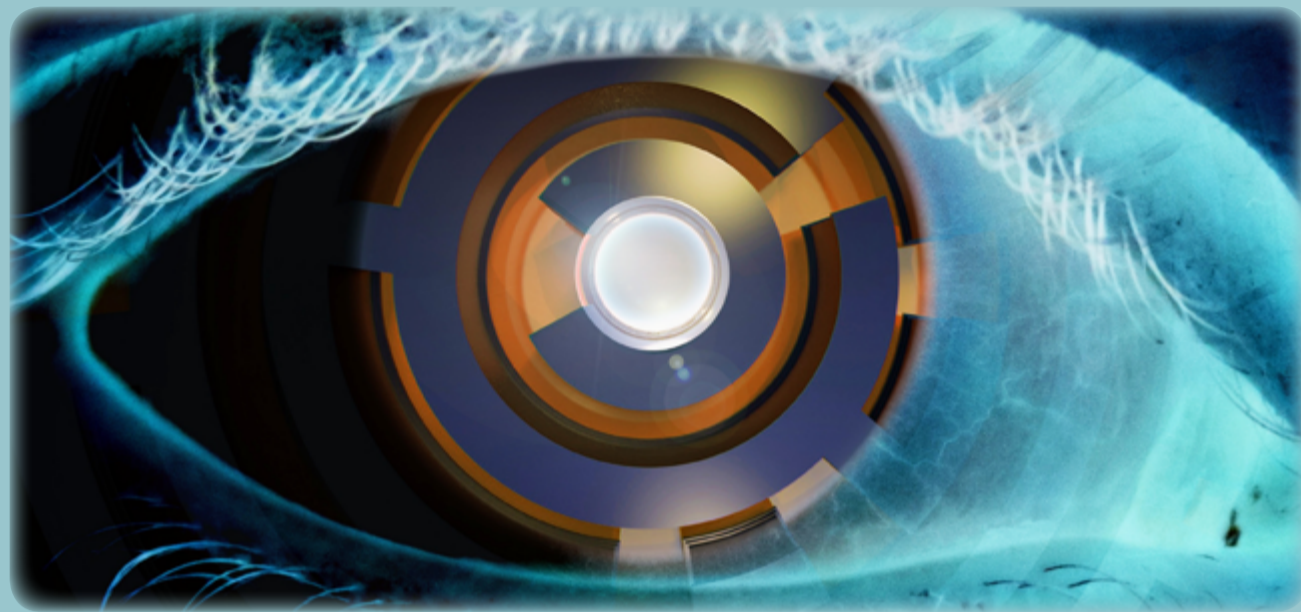
Grupo
BAIONI
Siempre Juntos

Baioni S.A. Seguros Baioni BLIFE bcenter VIVA SEGUROS Baionline BASSIST

assisto tuseguro devijaje.NET

<http://www.grupobaioni.com>

SSN SUPERINTENDENCIA DE SEGUROS DE LA NACIÓN Atención al asegurado: 0800-666-6400



aacms
ASOCIACION ARGENTINA DE COOPERATIVAS
Y MUTUALIDADES DE SEGUROS

stop loss
bureau de reaseguros s.a.


rasa
Reaseguradores Argentinos SA

FINALLOSS S.A.
de Mandatos y Servicios

Porque creemos en la sana competencia basada en la solidaridad, la honestidad y la solvencia técnica, hemos logrado consolidar nuestra pujante realidad

- Sus fallas pueden dejarnos sin comunicación durante horas.
- Los algoritmos que utiliza son también susceptibles de ser hackeados.
- Existe un marcado temor que se ha convertido de a poco en tendencia, a la sustitución de las personas en el mercado laboral por máquinas que desarrollan la misma tarea, en forma más eficaz, en menor tiempo y sin margen de error.
- Algunos opinan que el desarrollo de esta nueva tecnología, fomenta la desigualdad, hace más poderosos a los que ya lo son y dejan sin espacio a quienes no puedan ingresar al sistema.

• **Armas autónomas:** Las armas programadas para matar suponen un grave riesgo en el futuro de la IA. Es posible que los armamentos nucleares se vean sustituidos por armas autónomas. No solo son peligrosas porque pueden actuar sin supervisión, sino por las personas que puedan tenerlas en sus manos.

• **Manipular a la sociedad:** Las redes sociales pueden ser una gran fuente de ayuda para el marketing y brindar anuncios específicos para cada persona, pero también pueden utilizarse de muchas otras maneras. Con el escándalo de Cambridge Analytica en relación con las elecciones presidenciales de EEUU y el Brexit en Reino Unido, se pudo ver el enorme poder que puede dar tener datos para manipular a las personas, con lo cual la IA al ser capaz de identificar algoritmos y datos personales, puede ser extremadamente peligrosa.

• **Invasión de la privacidad:** La cantidad de datos que circulan actualmente en internet, así como también -y principalmente- en las redes sociales, permiten que sin darnos cuenta revelemos datos de nuestra intimidad que no siempre pueden ser utilizados de manera benévola.

• **Divergencia entre nuestros objetivos y los de la máquina de IA:** Si nuestros objetivos no coinciden con los de la máquina, las acciones que pedimos llevar a cabo pueden terminar en un desastre. Por ejemplo, mandar una orden a la IA de llevarnos a un lugar lo más rápido posible, pero sin especificar que tiene que respetar las reglas de tránsito para no hacer peligrar las vidas humanas.

• **Discriminación:** Como las máquinas de IA pueden recoger tu información, analizarla y rastrearla, también pueden utilizar esta información en tu contra. De esta forma, compañías de seguros, empresas que busquen puestos laborales para cubrir, pueden negar su acceso al usuario, en virtud de la información que van recopilando de internet.

• **Phishing:** Un sistema automatizado que genere correos electrónicos falsos y los envíe de forma masiva para obtener datos confidenciales del usuario, considerando las tendencias del momento o las vulnerabilidades existentes, puede tener un impacto demoledor entre particulares.

• **Hackeos masivos:** Los hackers son incansables buscando vulnerabilidades en los sistemas y, de alguna manera, la mayoría de las veces se salen con la suya. El poder de las máquinas radica en que no cumplen horarios, trabajan 24x7, no necesitan cubrir necesidades básicas ni cortar su labor.

• **Difusión masiva de información falsa en redes:** Las máquinas podrían comenzar una guerra publicando noticias falsas, robando cuentas de correo electrónico y enviando notas de prensa falsas, solo con manipular información.

• **Retirada automatizada de contenido de la red:** Hasta ahora, si alguien quiere eliminar fotografías o información publicada en la red, se trata de un proceso bastante laborioso que podría ser acortado de forma masiva por las máquinas.

La inteligencia artificial brinda la posibilidad de mejorar el estilo de vida de las personas, combinando diversos campos, cuyo objetivo central es poder desarrollar sistemas y equipos que puedan pensar por sí mismos, desarrollando servicios y plataformas que puedan ser capaces de brindarles comodidad a los usuarios para realizar sus tareas cotidianas. Pero estos avances, deben ser controlados y monitoreados, porque algo que comenzó con el fin de mejorar la vida de la gente, puede empeorarla mucho más si no se utiliza de la manera adecuada.



15º Reporte de Sustentabilidad del Grupo Sancor Seguros



Con la celebración de los 15 años del inicio de su Proceso de Responsabilidad Social Empresaria en Argentina, el Grupo Asegurador publicó el Reporte de Sustentabilidad correspondiente al ejercicio 2019/2020 que incluye tanto los avances en cuanto a sustentabilidad en los últimos 15 años, como las respuestas brindadas ante el contexto de pandemia. El Grupo Sancor Seguros fue uno de los pioneros en Argentina en abordar la Responsabilidad Social Empresaria como un proceso transversal al negocio, en base a una estrategia de sustentabilidad a largo plazo y a normas internacionales. En 2020 se cumplieron 15 años de gestión de la sustentabilidad de la empresa, a través de ciclos anuales con base en la mejora continua y hoy abarca tanto las operaciones y ramas de negocios de Sancor Seguros, como de sus empresas controladas en Argentina y Latinoamérica. Desde la primera página de su 15º Reporte de Sustentabilidad, se pone de manifiesto el compromiso con la Agenda mundial 2030, mostrando indicadores de las acciones con las que contribuye de alguna manera al cumplimiento de los Objetivos de Desarrollo Sostenible (ODS). Un poco más adelante también señala con cuáles de ellos contribuye a la agenda nacional. También da cuenta de la revisión que realizó la empresa de los ODS identificados como prioritarios, en función de la crisis generada por la pandemia y las distintas realidades que han tocado atender desde el negocio, y como empresa cooperativa. En tal sentido, el Reporte de Sustentabilidad incluye en cada capítulo, un apartado donde se comenta el accionar y las respuestas de la empresa ante cada uno de sus grupos de interés en dicho contexto.

Las consecuencias socioeconómicas de la crisis, así como las nuevas prácticas laborales y de hacer negocios que trajo aparejada la situación de aislamiento obligatorio, también implicaron que el Grupo identifique nuevos temas materiales que fueron puestos a consideración de la Alta Dirección. Asimismo, con 15 años de Gestión Sustentable del Negocio, el concepto aspiracional del «Ciudadano Sustentable» que propuso la empresa en 2015 como marco de referencia para todas sus acciones de RSE, continúa más vigente que nunca.

«Después del año que vivimos, más que nunca, debemos entender esto que venimos diciendo desde hace un tiempo: que actuar de manera sustentable no es solo una opción entre otras, sino la única manera posible de hacer las cosas. De esto hablamos en nuestro Reporte, de cómo trabajamos desde todas las áreas de la empresa para que nuestro negocio no sólo dé respuestas acordes a las necesidades de nuestros clientes actuales, sino también pensando en las posibilidades a futuro», comenta Betina Azugna, Gerente de RSE del Grupo.

El Reporte de Sustentabilidad 2019/2020 es el instrumento para rendir cuentas a los grupos de interés de la empresa sobre su desempeño económico, social y ambiental. Es elaborado en base a las 7 materias fundamentales de la norma ISO 26000 y la información que incluye cuenta con la verificación externa del standard AA1000AS, a través de Bureau Veritas; y compila indicadores para responder a estándares internacionales como la Guía GRI STANDARDS en su nivel más alto (de conformidad «Exhaustiva»). Asimismo, el Reporte constituye la Comunicación de Progreso (COP) anual ante el Pacto Global de Naciones Unidas, en su versión Avanzada y da cuenta del compromiso de Grupo Sancor Seguros con la Agenda 2030 de Naciones Unidas, con el SDG Compass, los Principios de Empoderamiento de las Mujeres de Naciones Unidas, los Derechos del Niño y Principios Empresariales de Pacto Global, UNICEF y Save The Children, y los Principios de Caring for Climate (Cuidando el Clima) de Pacto Global. Para ver el Reporte ingresar al siguiente link.

Grupo Sancor Seguros:

- 15 años dialogando con Grupos de Interés,
- 75 años escuchando a las personas que más nos importan.
- 15 años de sistematización y medición del desempeño económico, social y ambiental,
- 75 años innovando y creando valor para la prevención, la salud y seguridad.
- 15 años reportando bajo las mejores prácticas y tendencias de sustentabilidad,
- 75 años de crecimiento permanente.

Experiencia Orbis para los PAS del interior del país

A partir de enero, todos los PAS del interior del país de Orbis Seguros que necesiten o quieran viajar a Buenos Aires, podrán vivir la Experiencia Orbis en Terrazas de Volcán, con alojamiento gratis y bonificación en el restaurante del complejo. Para ello, habrá dos departamentos en el country urbano Terrazas de Volcán totalmente equipados para que se puedan hospedar durante 5 días y contarán, también, con \$ 1.000 diarios para consumir en el restaurante ubicado en el complejo y una cochera de cortésia. Para solicitar la reserva del alojamiento, sus PAS lo pueden hacer a través de sus correspondientes gerentes comerciales o en el link <http://dc.mk/2852y0lbOQsLg>. Si desean conocer el complejo Terrazas de Volcán pueden visitarlo virtualmente en el Canal de Youtube de la Compañía.



Breves de Informe

RUS y «restacubierto.com» trabajan en la inauguración de dos oficinas comerciales en los barrios bonaerenses Carlos Mugica y La Juanita



de febrero, se inaugurarán dos oficinas comerciales en los barrios bonaerenses: Carlos Mugica (ex Villa 31) en CABA y en La Juanita, Partido de la Matanza, para luego seguir evaluando otras locaciones.

RUS es una compañía con más de 60 años de experiencia en el mercado asegurador argentino y un foco permanente hacia los proyectos de impacto e innovación en la industria de seguros. «Restacubierto.com» es el primer sitio de compras de microseguros de Latinoamérica que en Argentina es operado por Varese Brokers SRL. Ambas organizaciones se unieron en este proyecto con el objetivo de democratizar el acceso de los seguros a todos los segmentos de la población. También generar empleo a través de la industria aseguradora, ya que la atención de los locales estará a cargo de algunos de los habitantes de los barrios, quienes actualmente se encuentran desarrollando diferentes capacitaciones sobre productos y técnicas de comercialización que son brindadas por RUS (a través de su Universidad Corporativa U-RUS) y restacubierto.com.

La iniciativa surgió como resultado de una acción en conjunto entre RUS, restacubierto.com y entidades como el Ministerio de Economía de la Nación a través de su Dirección de Inclusión Financiera; la Superintendencia de Seguros de la Nación (SSN); el Gobierno de la Ciudad de Buenos Aires por medio de sus distintas Direcciones; y la Cooperativa «La Juanita» del Partido de La Matanza, bajo el convencimiento de que no sería posible plasmar un propósito de carácter social si el mismo no nace de un trabajo mancomunado y cooperativo, sinergizando los diferentes enfoques y las experiencias de cada miembro.

Para tal fin, se analizaron las necesidades de los hogares y de los comercios de dichas urbanizaciones y se diseñaron seguros accesibles que podrán adquirirse a través de la venta tradicional, de manera personal, o de forma digital mediante los diferentes canales de comercialización que ofrecen RUS y «restacubierto.com».

Lanzamiento oficial y apertura de locales

El lanzamiento oficial del proyecto se realizará de forma virtual durante la primera semana de febrero. Contará con la participación de las autoridades miembros y de los/las protagonistas de ambas comunidades en las cuales se emplazarán los locales comerciales, cuya inauguración será ese mismo mes.

Una industria más inclusiva

Los seguros pueden cambiar las vidas de las personas no sólo protegiéndolas contra los diferentes riesgos a los que se exponen a diario, sino también, a partir de ello, empoderándolas y haciéndolas más resilientes para que, en un mundo tan cambiante y dinámico, aprovechen las oportunidades que se les presenten y posean medios de vida más seguros.

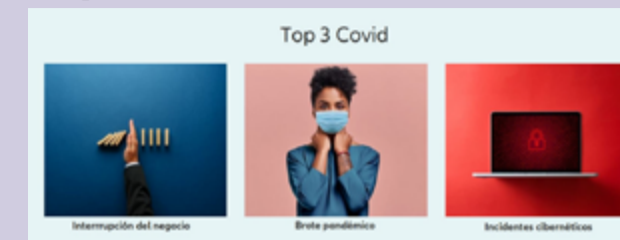
RUS y «restacubierto.com» se encuentran trabajando en esta línea con una mirada de 360 grados, dando una solución holística a la falta de inclusión social aseguradora. Ambas empresas forman parte del Laboratorio de Innovación de la SSN donde se desarrollan acciones para un mercado más inclusivo e igualitario, e integran el «Programa de Inclusión y Diversidad» lanzado por RUS y la Asociación de Mujeres en Seguros (AMES) en el 2020. Dicho programa contempla la formación de diversos colectivos (en su primera edición de un grupo de mujeres transgénero y de hombres con discapacidad motriz) para que se conviertan en productoras y productores de seguros y encuentren en la industria una inserción laboral y financiera a mediano y largo plazo.



Seguros inclusivos

A raíz de la interacción con estos grupos, surge el diseño de seguros inclusivos específicos para atender a los requerimientos de los mismos y mejorar su vida diaria. También emanan una serie de acciones ligadas a las comunidades locales para propagar los beneficios de contar con un seguro (salud, sepelio, vida, hogar, etc). Este camino contribuye al fortalecimiento de una industria más inclusiva, generando empleo, desarrollando productos a medida y acercando soluciones a las comunidades con interlocutores propios, estableciendo un puente entre RUS, restacubierto.com, las entidades que colaboran con el proyecto y la sociedad que se retroalimenta de forma permanente.

El Allianz Risk Barometer 2021 refleja el temor por el impacto del COVID-19



- La interrupción del negocio, el brote pandémico y los delitos cibernéticos ocupan el podio de las principales preocupaciones del empresario mundial.
- Aunque en 10 años de reporte una pandemia nunca había pasado el puesto 16, hoy es el principal temor en 16 países y está entre los tres hechos más temidos en los 5 continentes.

Allianz, líder global en seguros y servicios financieros, presentó la décima edición del Allianz Risk Barometer, reporte en el que la compañía analiza las principales preocupaciones de los empresarios a nivel global. En el panorama corporativo mundial persiste el temor por la pandemia de COVID-19 y sus coletazos a los negocios.

La pandemia subió del puesto 17 al 2 y se ve como la principal causa de interrupción del negocio en 2021, seguida por los ciber-delitos. Las empresas buscan reducir el riesgo en sus cadenas de suministro e impulsar la gestión de la continuidad del negocio para eventos extremos.

A su vez, entre los riesgos crecientes se encuentran los desarrollos del mercado, en el puesto N° 4; los desarrollos macroeconómicos, en la 8ª posición; y las políticas en relación a la violencia, ubicadas en el último escalón del top 10. Esto se debe a que las consecuencias socioeconómicas de la pandemia traerán más insolencias y probablemente provocarán más disturbios civiles en 2021.

«El Allianz Risk Barometer 2021 está claramente dominado por el trio de riesgos del COVID-19. Interrupción del negocio, pandemia y cibernética están fuertemente interrelacionados, lo que demuestra la creciente vulnerabilidad de nuestro mundo altamente globalizado y conectado», comenta Joachim Müller, CEO de AGCS.

«La pandemia del coronavirus es un recordatorio de que la gestión de riesgos y la gestión de la continuidad de los negocios debe seguir evolucionando para ayudar a las empresas a prepararse y sobrevivir a eventos extremos. Mientras la pandemia sigue teniendo un firme control sobre los países en todo el mundo, también hay que prepararse para escenarios extremos más frecuentes como una interrupción de la nube a escala global o un ciberataque, desastres naturales provocados por el cambio climático o incluso otro brote de otra enfermedad», agrega el ejecutivo.

A pesar de que en algunos países ya se ha comenzado con la vacunación para prevenir su expansión, la crisis provocada por el coronavirus sigue representando una amenaza inminente, tanto para la seguridad individual como para la de las empresas, lo que explica por qué el brote pandémico se ha disparado 15 posiciones hasta el puesto N°2. Antes de 2021, y durante 10 años, este ítem nunca había pasado la posición 16°, siendo un riesgo subestimado. Sin embargo, para el año que acaba de comenzar es el riesgo N°1 en 16 países y se ubica entre los tres mayores riesgos en todos los continentes y en 35 de los 38 países que califican para el análisis de los principales diez riesgos.

El impacto en Latam

En lo que respecta a la región de Latinoamérica, los especialistas entrevistados coinciden en los tres primeros puestos del resto del mundo. Con la pandemia como un nuevo riesgo, se incorporaron también los riesgos políticos y la violencia, además de los temores por los desarrollos macroeconómicos.

«En la Argentina se replica el impacto de los tres riesgos mencionados, con graves consecuencias en el nivel de actividad económica conocidas por todos. Podemos agregar que muy pocas empresas tenían planes de contingencia implementados como para afrontar una disrupción generalizada de este tipo pero en algunos sectores se observó una resiliencia muy significativa. En la percepción previa a la pandemia, los ciberataques, los riesgos políticos y, un poco más atrás, el cambio climático eran preocupaciones de nuestros líderes empresariales y gestores de riesgos. De cara al futuro, la pandemia será el mejor ejemplo de eventos extremos de escala global y esperamos que sirva para mejorar la prevención de la contingencia en forma profunda y duradera. La palabra resiliencia aplicada a la continuidad de las operaciones y las cadenas de suministro será escuchada cada vez con mayor frecuencia», comenta Pablo Cabrera, Gerente de Ingeniería y Riesgos de Allianz Argentina.

El top 10 de la 10ª edición del Allianz Risk Barometer

- Interrupción del negocio (41% 2021 Vs. 37% 2020 - Asciede una posición)
 - Brote pandémico (40% 2021 Vs. 3% 2020 - Asciede 15 posiciones)
 - Ciber-delitos (40% 2021 Vs. 39% 2020 - Desciede dos posiciones)
 - Desarrollo de mercados (19% 2021 Vs. 21% 2020 - Asciede una posición)
 - Cambios en legislaciones y regulaciones (19% 2021 Vs. 27% 2020 - Desciede dos posiciones)
 - Catástrofes naturales (17% 2021 Vs. 21% 2020 - Desciede dos posiciones)
 - Fuego y explosiones (16% 2021 Vs. 20% 2020 - Desciede una posición)
 - Desarrollos macroeconómicos (13% 2021 Vs. 11% 2020 - Asciede dos posiciones)
 - Cambio climático - Incremento de la volatilidad del clima (13% 2021 Vs. 17% 2020 - Desciede dos posiciones)
 - Riesgos políticos y violencia (11% 2021 Vs. 9% 2020 - Asciede una posición)
- Para más información sobre las novedades de Allianz Argentina, visitar su sitio web.

Afianzadora: REAU Liberado



El libre comercio administrado de la producción automotriz (Flex) entre Brasil y Argentina se extendió hasta 2029 y trae novedades. Actualmente, **nuestro país se encuentra entre los 20 principales fabricantes de vehículos del mundo en cuanto a capacidad instalada**, y toda la cadena de valor local comprende una participación cercana al 10% en el empleo industrial. Responsable del 40% de las exportaciones de este mismo origen, el nicho automotriz es un fuerte consumidor de **Garantías Aduaneras de Caución** (Régimen Automotriz) que buscan dar equilibrio a una compleja integración que apunta a completarse a fines de esta década. **El famoso 'Flex' es el índice que marca las relaciones de intercambio automotriz y autopartista** entre estos archirrival del fútbol sudamericano. Por cada dólar exportado en vehículos y partes a Brasil, se podrá importar US\$1,8 cuando antes del acuerdo ese diferencial era US\$1,5. Esta relación irá aumentando año tras año hasta el último periodo, donde el Flex será de 3 (por cada dólar exportado se puede importar 3).

Yendo a la noticia de rigor, la Secretaría de Industria, Economía del Conocimiento y Gestión Comercial Externa ha comunicado el cumplimiento del coeficiente de desvío (Flex) establecido para el período 1° de julio de 2015 hasta el 30 de junio de 2020, con la consecuente **liberación de las garantías de caución REAU afectadas exclusivamente a operaciones realizadas al amparo del Acuerdo** en el período en análisis.

Una excelente noticia para las automotrices y autopartistas, dado que este hito desactiva las re facturaciones de un riesgo de cola larga provocando su baja definitiva y, **desde el lado de las aseguradoras, erradica un cúmulo (riesgo) que ya preocupaba por el no pronunciamiento de las autoridades de rigor**. En buena hora, aunque el mercado sufrirá una considerable baja en sus re facturaciones (bajas de REAU) en un año de vacas flacas.

#CulturaAfianzadora - Fuente: **Afianzadora - Seguros de Caución** <http://www.afianzadora.com.ar>

Trabajadores que contraigan covid-19 continúan con cobertura de ART



Así lo oficializó el Gobierno Nacional mediante el **Decreto de Necesidad y Urgencia (DNU) N° 39/21** publicado en el Boletín Oficial, en el marco de la ampliación de la emergencia pública en materia ocupacional hasta el 31 de diciembre de 2021.

La norma establece que, **durante el plazo de 90 días, la enfermedad COVID-19** producida por el virus SARS-CoV-2 **se considerará presuntamente una enfermedad de carácter profesional para la totalidad de las trabajadoras y los trabajadores dependientes incluidos en el ámbito de aplicación de la Ley N° 24.557 sobre Riesgos del Trabajo y que hayan prestado efectivamente tareas en sus lugares habituales, fuera de su domicilio particular**. Las y los trabajadores que forman parte del personal de la salud y miembros de fuerzas de seguridad federales o provinciales que cumplan servicio efectivo, de acuerdo a lo determinado por los **DNU N° 367/20 y 875/20**, la Comisión Médica Central (CMC) de la Superintendencia de Riesgos del Trabajo (SRT) deberá entender que la contingencia guarda relación de causalidad directa e inmediata con la labor efectuada hasta los 60 días posteriores a la finalización de la vigencia de la declaración de la ampliación de la emergencia pública en materia sanitaria establecida en el **DNU N° 260/20**.

Asimismo, **las prestaciones que se deban otorgar a las y los trabajadores será imputado al Fondo Fiduciario de Enfermedades Profesionales de la SRT**. Se deberá mantener una reserva mínima equivalente al 10% de los recursos para la cobertura de posibles enfermedades profesionales que puedan darse en el futuro. A su vez, la norma faculta al Ministerio de Trabajo, Empleo y Seguridad Social (MTEySS) a disponer la prórroga del plazo dispuesto por el presente decreto, así como también a modificar el monto destinado al Fondo Fiduciario de Enfermedades Profesionales.

Cabe señalar que desde el inicio de la declaración del Aislamiento Preventivo y Obligatorio (ASPO) y mediante la puesta en vigencia del **DNU N° 367/20** que reconoció al COVID-19 como enfermedad profesional, **al 15 de enero de 2021, el sistema de riesgos del trabajo cuenta con una cobertura de más de 218 mil trabajadoras y trabajadoras**.

Los trabajadores de la salud representan 24% de los casos denunciados, seguidos por las fuerzas de seguridad, fuerzas armadas y bomberos que concentran el 13% de los casos. Ventas minoristas de bienes y servicios aglutinan el 8%, tareas de limpieza y mantenimiento el 6%, transporte de pasajeros el 5%, mientras que la seguridad privada el 3%. El 41% restante se encuentra atomizada entre los restantes códigos de actividad -más de 200-.

Breves de Informe

Allianz comienza partnership de 8 años con los Movimientos Olímpico y Paralímpico



Allianz, líder global en seguros y servicios financieros, comenzó oficialmente su **partnership** de ocho años con los **Movimientos Olímpico y Paralímpico** el 1° de enero de 2021, apalancándose en el acuerdo de colaboración con el Movimiento Paralímpico que mantiene desde el 2006.

«Allianz está orgullosa de ser 'Worldwide Insurance Partner' de los **Movimientos Olímpico y Paralímpico**», sostuvo **Oliver Bäte, Chief Executive Officer of Allianz SE**. «Como colaboradores del ecosistema deportivo y a partir de valores compartidos de excelencia, amistad, inclusión y respeto, Allianz y sus más de 148.000 empleados y 100.000 productores están felices de poder proteger a los atletas, a sus familias y ambiciones». Desde el anuncio del **partnership** en septiembre 2018, la aseguradora vinculó a fans, atletas, equipos y empleados trabajando conjuntamente en temáticas relacionadas a salud en cuatro mercados piloto: Australia, China, Francia y España.

Allianz presentó en la semana de Bienestar del **Comité Olímpico Australiano** diferentes iniciativas relacionadas a promover la mejora de la salud mental. También trabajó con el **Comité Organizador de los Juegos Olímpicos de París 2024** para motivar a empleados, clientes y partners a caminar y correr por «Club de París 2024», una iniciativa para formar parte de los Juegos.

Allianz expandirá sus iniciativas de forma local para conectarse con atletas y fans en todo el mundo. Para mencionar algunos, la aseguradora global ofrecerá a los clientes y empleados la posibilidad de formar parte del relevo de la **Antorcha Olímpica en Beijing 2022** y motivará a los jóvenes a sumarse al espíritu y valores del Movimiento a través de sus «Allianz Sports Camps» promoviendo el deporte, creando relaciones y aprendiendo de los atletas.

Adicionalmente, apoyará al Movimiento con soluciones específicas en seguros y servicios.

«Habiendo anunciado este acuerdo en 2018, nuestros equipos ya han estado trabajando juntos en los mercados piloto para apoyar a atletas y al Movimiento Olímpico», comentó el **Presidente del IOC, Thomas Bach**. «Comenzando este nuevo año olímpico estamos muy entusiasmados en comenzar nuestra colaboración con Allianz».

«Allianz brinda visibilidad global a los atletas y valores del Movimiento Paralímpico mirando hacia adelante para comenzar esta nueva fase de trabajo juntos», agregó el **Presidente del IPC, Andrew Parsons**. El **partnership** va del 2021-2028. Más detalles en www.allianz.com.ar

Orbis Seguros felicitó al Club Atlético Banfield

Orbis Seguros, main sponsor del **primer equipo de fútbol del Club Atlético Banfield**, lo felicitó porque el domingo 17 de enero, en un ajustado resultado definido por penales en la fase final contra Boca Juniors, terminó como **Subcampeón de la Copa Diego Armando Maradona**, organizada por la Liga Profesional de Fútbol de la Asociación del Fútbol Argentino. Banfield es uno de los clubes más antiguos del país, nacido en 1896, en el que el fútbol se integró desde un principio junto con el críquet y, por eso, tiene una profusa historia en las páginas de nuestro deporte favorito.

«En Orbis Seguros estamos muy contentos por los éxitos de nuestro querido socio deportivo y por eso somos el principal auspiciante del 'Taladro' por tercer año consecutivo, luciéndonos orgullosamente en el pecho de la camiseta del primer equipo de fútbol», destacaron desde la Compañía.

RUS presentó ante el Pacto Global de Naciones Unidas su Reporte de Sustentabilidad



Días pasados, **Río Uruguay Seguros (RUS)** presentó ante el **Pacto Global de Naciones Unidas** su **Reporte de Sustentabilidad**, un informe anual que registra todas las acciones que la empresa realiza para contribuir con los **Objetivos de Desarrollo Sostenible (ODS)**. Estas prácticas socialmente responsables incluyen: las actividades de preservación medioambientales, la difusión y educación cooperativa, la promoción de la educación vial, el apoyo al deporte, a los emprendedores, a la inclusión, a la equidad de género y a la diversidad, la formación permanente al capital humano y a los productores de seguros impartida por la **Universidad Corporativa U-RUS**, entre otras.

Cabe mencionar que **RUS es firmante del Pacto Global de Naciones Unidas desde el año 2004 y adhirió a los Principios de Empoderamiento de las Mujeres en el 2015**. Para acceder al Reporte de Sustentabilidad de **RUS** [ingresar aquí](#).

Seguros Rivadavia continúa con su incesante acción solidaria



En estos tiempos de pandemia, en que la crisis económica impacta fuertemente a diversos sectores, haciéndose difícil avizorar una pronta recuperación, además de otras iniciativas, la Aseguradora pudo concretar importantes aportes, en este último tiempo, con destino a hospitales necesitados del interior del país.

A través de su **Fundación Raúl Vazquez**, **Seguros Rivadavia** donó al **Hospital Nivel 1 de Campo Grande**, provincia de Misiones, una incubadora de transporte con dos carros, uno de traslado interno en edificio y otro para ambulancia; una lámpara de fototerapia, compatible con todas las incubadoras; una mochila portátil de oxígeno que consta de un bolso de transporte acolchado y tubo de oxígeno de aluminio ultraliviano de 415 litros; un oxímetro y un termómetro digital infrarrojo a distancia. Dicho material está valuado en más de un millón trescientos mil pesos. El acto de entrega se realizó en el propio establecimiento sanitario en el mes de diciembre, con la presencia de su **Director, Dr. Néstor Guillermo Blanco** y demás autoridades. En representación de **Seguros Rivadavia**, asistieron **Ceferino Almirón, Gerente del Centro de Atención Posadas**, y **Gerardo Meyer, Gerente de Ventas de esa región**.

Una segunda donación fue realizada el pasado 12 de enero, en el **Hospital Pasteur**, de la localidad de **Chepes**, perteneciente al Departamento de Rosario Vera Peñaloza, de la provincia de La Rioja. Este donativo consistió en equipamiento de última tecnología, compuesto por un monitor multiparamétrico Contec, un módulo de capnografía para monitor, un electrobisturí Daiwa y un electrocardiógrafo de tres canales Comen. Este material de complejidad tiene un valor cercano a los ochocientos cuarenta y siete mil pesos. La entrega se realizó en el centro asistencial y contó con la presencia del **Director del nosocomio, Dr. Roberto Miguel Yaryura**, y del **Director Zonal, Dr. Omar Ramón Ibáñez**. A su vez, por **Seguros Rivadavia** participó su **Gerente Comercial Regional, Omar Corona**. A pesar de los inconvenientes por los que todos seguimos transitando en estos tiempos a causa de la situación sanitaria, la **Fundación Raúl Vazquez de Seguros Rivadavia** y su personal, como desde hace más de treinta y cinco años, **continúa desplegando su permanente acción solidaria en favor de quienes más lo necesitan**.

Provincia NET Pagos sortea un año de facturas gratis y descuentos semanales



Durante enero y febrero, los usuarios que se registren en **Pago Online** de **Provincia NET Pagos** y realicen el pago de cualquier impuesto o servicio participan de sorteos por un año de facturas gratis. Además, habrá premios semanales por importantes descuentos para utilizar al momento de abonar sus próximas facturas.

Provincia NET Pagos presenta su nueva campaña de promoción bajo la propuesta «Relajá todo el verano, estés donde estés!», mediante la cual premia a quienes utilicen como canal de pago electrónico su web de **Pago Online**. A diferencia de otros concursos, los clientes que elijan **Pago Online** no tendrán que realizar ninguna acción extra para participar.

Con la **Promo Verano de Pago Online**, **Provincia NET Pagos** acerca a los usuarios una alternativa digital para cumplir con sus obligaciones estén donde estén, ya que los pagos se pueden realizar desde cualquier dispositivo electrónico, con las tarjetas de débito de todos los bancos y, en simultáneo, sumar chances para ganar un año de facturas gratis. Además, durante enero y febrero todos los usuarios que se registren y realicen el pago online de cualquier impuesto o servicio, participan también de sorteos semanales por importantes descuentos para utilizar en el pago de sus próximas facturas en **Pago Online**. De esta manera, la empresa de recaudación extrabancaria de **Grupo Provincia** mantiene su compromiso con la comunidad al ofrecer soluciones tecnológicas que colaboren para evitar aglomeraciones de público y preservar la salud en todo momento.

Dinámica de la promoción:

- Registrarse en **Pago Online**.
- Elegir pago con o sin factura y el impuesto que quiera abonar.
- Pagar con tarjeta de débito.

• ¡Listo! Ya está participando por un año de facturas gratis y descuentos semanales. Para mayor información, se encuentran disponibles las Bases y Condiciones del concurso.

Provincia NET Pagos ofrece diversos canales de atención: el **Centro de Atención al Cliente 0810-666-7768**, de lunes a viernes de 8 a 20 h, sábados y feriados de 10 a 16 h; y las redes sociales, en Instagram (@provincianet), en Twitter (@provincianet) y en Facebook (@ProvinciaNETPagos). Además, para verificar los locales habilitados se puede ingresar en <https://sucursalesabiertas.provincianet.com.ar/>

The Human Safety Net lanza «Scale Up Impact» para apoyar a ONGs y empresas sociales

A través de esta iniciativa del programa global del **Grupo Generali**, ampliarán los centros familiares y los programas para padres con

niños de 0 a 6 años en Argentina y Serbia a 28 ciudades y abrirá 5 incubadoras para emprendedores refugiados en Francia y Alemania. A nivel local, se desarrollarán nuevos centros de la **ONG Haciendo Camino** en la provincia de Santiago al Estero. «**«+ Impacto Positivo (Scale Up Impact)»** está trabajando con ONG pioneras, el sector público, privado y social para replicar modelos exitosos y transformar la vida de las personas a escala nacional, invirtiendo 7 millones de euros en los próximos tres años.

Otras diez organizaciones, asociaciones y empresas decidieron unir sus fuerzas y contribuir a **«Scale Up Impact»**.

El **The Human Safety Net (THSN)**, la iniciativa global de **Generali** para la comunidad lanza **«+ Impacto Positivo» (Scale Up Impact)**, una estrategia innovadora de varios años para amplificar su impacto social para las familias más vulnerables y pequeños emprendedores. Con la premisa de crear una red abierta, THSN está uniendo fuerzas con diez empresas, fundaciones y agencias como co-inversores para que este avance sea sostenible.

Tres años después de su lanzamiento, **The Human Safety Net** está activo en 22 países con más de 50 ONGs que ejecutan tres programas basados en evidencia para apoyar a las familias con niños pequeños e integrar a los refugiados a través del trabajo. THSN ha financiado la ejecución de proyectos innovadores, pero era evidente que muchos de sus socios habían desarrollado modelos que podrían reproducirse más allá de una sola organización y que incluso podrían funcionar a escala nacional. Los emprendedores sociales inspiradores dentro de la red global tenían la ambición de dar el siguiente paso, pero carecían de los recursos necesarios. Como resultado, **The Human Safety Net** creó **«+ Impacto Positivo»**, para identificar programas de alto potencial con un impacto comprobado dentro de su red de ONGs y financiarlos para aumentar su contribución para apoyar a las familias y refugiados en todo el país, a través de una inversión de 7 millones de euros durante los próximos tres años.

En una primera instancia, **The Human Safety Net** anuncia las primeras tres inversiones de **«+ Impacto Positivo»**, por un total de 1,8 millones de euros. Dentro del programa Familias, ampliará los centros familiares y los programas para padres en Argentina y Serbia a 28 ciudades y pueblos, ayudando a dos organizaciones pioneras a aumentar su impacto: **Haciendo Camino (Argentina)** y **Fundación Novak Djokovic (Serbia)**. Además, está respaldando a **Singa (Francia)** para crear una nueva entidad global que lanzará 5 nuevas incubadoras para emprendedores refugiados en Francia y Alemania.

Para permitir el desarrollo de **«Scale Up Impact»** a nivel mundial, **The Human Safety Net** también anuncia una asociación con **Ashoka**, la red líder mundial de emprendedores sociales, tanto para seleccionar a estas ONG como para apoyarlas con asesoramiento y tutoría de expertos durante un período de 3 años. La misma se basará en su experiencia en escalar el impacto con más de 3.600 innovadores sociales en todo el mundo. Además, **Human Safety Net** compartirá la experiencia empresarial y el conocimiento de los líderes y talentos de **Generali** con su comunidad de socios, al tiempo que promoverá un intercambio vibrante de mejores prácticas y experiencias.

«Entendemos la escala de los desafíos que pretendemos abordar a través de **The Human Safety Net**. A nivel mundial, 250 millones de niños menores de cinco años corren el riesgo de no alcanzar su pleno potencial de desarrollo. Además, casi cinco millones de refugiados han llegado a Europa desde 2015 y necesitan con urgencia ganarse la vida para ellos y sus familias. Ambos problemas se complican aún más por la pandemia. Dentro de nuestra comunidad de ONG asociadas, tenemos programas que pueden contribuir a resolver estos desafíos a nivel nacional e internacional. Con **«Scale Up Impact»**, apoyamos estos programas mediante inversiones estratégicas multianuales. Queremos movilizar una red más amplia y por eso me alegro de que haya 10 empresas, fundaciones y agencias que estén co-invertiendo con nosotros en las primeras 3 ONG que hemos seleccionado», dice **Philippe Donnet, CEO de Grupo Generali**.

+ Impacto Positivo en Argentina

Haciendo Camino es uno de los socios de **The Human Safety Net** desde 2019. Se trata de una asociación civil sin fines de lucro que desde 2006 trabaja con la misión de mejorar la calidad de vida de niños y familias en situación de vulnerabilidad en el Norte argentino. **Haciendo Camino** comenzó con programas de nutrición para niños de 0 a 5 años y se ha expandido a otros dos programas: **Embarazo y Oficios** (para madres sin educación secundaria), que se imparten soltanto en centros como a través de visitas domiciliarias, colaborando con más de 40 instituciones públicas y privadas.

«Este lanzamiento potencia nuestra red de personas ayudando a personas. Durante 2019 alcanzamos con nuestros talleres a más de 500 niños y niñas y a más de 500 familias. Estamos muy contentos de poder seguir creciendo en la generación de oportunidades para las familias junto al equipo de **Haciendo Camino**, a través de **«+ Impacto Positivo» (Scale Up Impact)** llegaremos a 2000 familias y ampliaremos la cobertura geográfica de soporte a las localidades del norte», explica **Iván Ferrando, Director de Marketing y Comunicación Externa de La Caja y Head of The Human Safety Net Argentina**.

Con el aporte **«+ Impacto Positivo» (Scale Up Impact)**, **Haciendo Camino** tiene como objetivo consolidar su modelo de acompañamiento familiar y apoyo al aprendizaje temprano de los niños y replicarlo en 13 comunidades de Argentina. La ONG combinará una gama de servicios existentes en un programa integrado para acompañar a

Breves de Informe

las familias con niños en los primeros 1000 días de su vida, al que denominan «Sistema de Acompañamiento Familiar y Aprendizaje Temprano en el Hogar». Este modelo aborda las necesidades de salud, nutrición y aprendizaje temprano de los niños, todo en uno, al mismo tiempo que impulsa las habilidades para la vida de las madres.

El programa combinado para familias se ampliará en los centros existentes de **Haciendo Camino** en la provincia de Santiago del Estero, pero también será replicado por otros proveedores de servicios sociales en el norte de Argentina. Como resultado, se llegará a miles de familias para ayudar a aumentar la inclusión social y mejorar la calidad de

vida de las familias, con el apoyo de un grupo de 5 empresas locales que se han unido para apoyar este programa junto con THSN: **Alimentar Foundation, Banco Inystral, Globant, BOLDT y Rabobank**.

«Desde **Haciendo Camino** trabajamos para cambiar la realidad de miles de familias argentinas y creemos que proteger a la niñez es prioritario como sociedad. Por medio de la iniciativa **«+ Impacto Positivo»** tendremos la oportunidad de llegar a 15 comunidades del norte argentino, brindando un acompañamiento integral que genere mejoras tangibles y sostenibles en la calidad de vida de más de 2000 familias en situación de vulnerabilidad. Este proyecto combina un modelo personalizado de acompañamiento familiar con un sistema de educación temprana en el hogar, promoviendo una crianza saludable y fomentando la construcción de una red de contención para las familias y sus comunidades», concluye **Catalina Hornos, Fundadora y Presidente de Haciendo Camino**.

Accenture adquiere Wolox e impulsa las capacidades de Cloud First y Transformación Digital en Argentina y Sudamérica



Accenture (NYSE: ACN) adquirió **Wolox**, una empresa argentina, nativa en **Cloud** y dedicada al desarrollo **Agile**, que proporciona soluciones digitales para ayudar a los clientes a lograr resultados de negocios exitosos.

Fundada en 2012, el equipo de **Wolox**, compuesto por más de 280 profesionales, se especializa en servicios integrados que incluyen el diseño de negocios y la creación de productos digitales, trabajando en forma integrada con equipos ágiles.

«La adquisición de **Wolox** aporta habilidades diferenciales para **Accenture**, ya que el equipo combina de manera singular desarrollos nativos en **cloud** con diseño y tecnologías de vanguardia para lograr transformaciones de negocios», señaló **Karthik Narain, líder global de Accenture Cloud First**. «**Wolox** cuenta con equipos multidisciplinarios de expertos en negocios y en diferentes industrias, desarrolladores UX/UI, diseñadores de software, arquitectos e ingenieros, y juntos, estamos ahora mejor equipados para ayudar a los clientes a aprovechar la experiencia tecnológica y el ingenio humano que impulsa la manera de innovar de **Accenture**».

La incorporación del equipo de **Wolox** mejora las capacidades globales de **Accenture Cloud First**, un equipo multiservicio que proporciona todo el espectro de servicios **cloud** para ayudar a los clientes de cada industria a acelerar su transformación digital, innovar más rápidamente y crear valor diferencial y sostenible. Con el respaldo de más de 70.000 profesionales **cloud** y una inversión de USD 3.000 millones en los próximos 3 años, este equipo reúne una amplitud y profundidad incomparable de experiencias en **cloud**, soluciones para las diferentes industrias, capacidades relacionadas con los socios de los ecosistemas y activos que ayudan a los clientes a obtener mayor valor a partir de las migraciones a **cloud**, con velocidad y a escala.

«Al combinar la experiencia global de **Accenture** con el talento y las capacidades regionales de **Wolox**, esta adquisición fortalece nuestra capacidad de ayudar a los clientes a acelerar sus transformaciones de negocios usando **tecnologías cloud** y proporcionando valor mensurable para sus negocios», señaló **Sergio Kaufman, presidente de Accenture Argentina y Sudamérica Hispana**. «Integraremos **Wolox** en todos los servicios de **Accenture**, que incluyen **Estrategia y Consultoría, Soluciones Interactivas, Tecnología y Operaciones**, para poder proporcionar valor de 360 grados para nuestros clientes, profesionales, accionistas, socios y comunidades en general».

Agustina Fanguersch, fundadora y CEO de Wolox, señaló: «Desde 2012, el foco de **Wolox** ha sido transformar las industrias a través de la tecnología. Al incorporarnos a **Accenture**, podremos continuar haciéndolo, aumentando aún más nuestra legada e **impacto** y de manera más sólida. La combinación de **Accenture** y **Wolox** crea una excelente oportunidad para nuestros equipos y clientes. Este es nuestro momento para ayudar a los clientes a solucionar sus desafíos más apremiantes, potenciando el poder de **cloud** y de las tecnologías de vanguardia». En la foto, **Agustina Fanguersch, fundadora y CEO de Wolox**, y **Sergio Kaufman, presidente de Accenture Argentina**.

¿Cómo conducir de manera segura bajo altas temperaturas?



En plena temporada de verano las temperaturas suelen ser las más altas del año y es cuando son más frecuentes las escapadas por vacaciones. **La Perseverancia Seguros** recomienda qué tener en cuenta para que el viaje sea más placentero y seguro. Llegó el verano y con él, la temperatura comienza a subir. Está comprobado que con el calor es posible que los sentidos se vean alterados y esto perjudique la capacidad de conducción. Es por eso que **José García, Miembro de la Alta Gerencia de La Perseverancia Seguros**, detalla los inconvenientes y recomendaciones a tener en cuenta para disfrutar de un viaje más seguro y placentero.

El calor dentro de cualquier vehículo influye en las capacidades y en el comportamiento del conductor. Entre las principales consecuencias, se encuentran la fatiga y actúa como un factor que potencia cualquier alteración o problema. Por otro lado, disminuye el nivel de atención, la asimilación de información y la percepción visual, generando un incremento en el tiempo de reacción y la agresividad. Las altas temperaturas producen cansancio, somnolencia, molestias generalizadas, irritación, calambres en las piernas y dolor de cintura. Si el interior del vehículo supera los 24°C, los fallos en la conducción pueden incrementarse y es probable que ocurran accidentes.

Consejos para mitigar las elevadas temperaturas:

- Mantenerse siempre hidratado.
 - Tener el habitáculo ventilado.
 - No realizar maniobras exigidas.
 - Estar atento a las indicaciones de temperatura del motor.
 - No conducir en horarios pico.
 - No consumir alimentos pesados.
 - Utilizar prendas de vestir frescas, cómodas y de colores claros.
 - No conducir con ojotas ni descalzos, ya que el pie puede engancharse en los pedales.
 - Mantener las manos secas y limpias.
 - Si se siente cansado, detenerse en un lugar seguro y no continuar el recorrido.
 - Regular el aire acondicionado a una temperatura de hasta 24° C.
- De esta manera, este verano se puede disfrutar de un viaje tranquilo, fresco y seguro junto a la familia. Para mantener el auto seguro, se puede conocer más en: <https://www.lps.com.ar/productos/auto/>

Acerca de la APP para asegurados

A través de la APP se puede acceder a la póliza digital, solicitar asistencia al hogar y abonar las cuotas a través del botón de pago (Mercado Pago).

Se viene un nuevo Concurso Nacional de Lucha contra el Fraude



Como todos los años, **CESVI Argentina** organiza este certamen que tiene como objetivo promover un mercado asegurador regional más transparente. Las inscripciones pueden hacerse hasta el 31 de marzo. **Este certamen reconoce la iniciativa de las compañías de seguros en la prevención y detección del fraude**. El principal objetivo es que los empleados de las compañías aseguradoras, independientemente del área en la que trabajen, se comprometan en la lucha contra el fraude. Los participantes compartirán sus conocimientos y experiencias a través de la presentación de casos novelados de detección de fraude.

¿Quiénes pueden participar?

Pueden participar todos los empleados que estén actualmente bajo relación de dependencia en compañías de seguros y que sean mayores de 18 años tanto de Argentina como de Chile, Sudamérica y Caribe. Este año participan los casos del año 2019 y 2020.

¿Cuáles son las categorías?

- A: Automotores.**
B: Otros Ramos. Todo aquel siniestro perteneciente a otros ramos (excluido automotores)
C: Suscripción o sin siniestro. Podrán competir en esta categoría los potenciales casos de fraude detectados en la etapa de suscripción, o los casos donde se detecte el intento de fraude con la póliza ya emitida (sin denuncia de siniestro) que hayan implicado el rechazo de la propuesta o la baja de la póliza en cualquiera de los ramos. Más info e inscripciones: www.culturaantifraude.com Este concurso cuenta con el apoyo de la **SSN (Superintendencia de Seguros de la Nación)** y la **AACS (Asociación Argentina de Compañías de Seguros)**.

Covid-19 ¿Qué recaudos tomar ante el operativo de lesteo para salir de vacaciones?



● A partir de la habilitación para viajar a otras ciudades con fines turísticos, hay que tener en cuenta las nuevas medidas que se requieren a la hora de circular. El 2020 estuvo atravesado por grandes cambios que trajo aparejada la pandemia y el turismo es uno de ellos. Por esto, es necesario conocer las medidas de seguridad, higiene y el operativo de testeos que se está realizando al salir de viaje.

¿Cómo funcionan los Centro de Testeos para turistas?

Se dispusieron centros de testeo masivos ubicados estratégicamente en el Aeropuerto de Ezeiza y en el barrio de Recoleta (CABA), con el objetivo de aplicar el operativo de testeos a turistas que ingresen a la Ciudad Autónoma de Buenos Aires. Estas medidas rigen para las personas no residentes que permanezcan al menos un día y vengán de más de 150 km. También para las personas que vivan en la Ciudad, pero reingresen luego de 72 horas, y sean mayores de 12 años.

¿Cuáles son los requisitos que se solicitan?

Si se trata de turistas internacionales de países limítrofes, estos deberán:

- Presentar una declaración jurada.
- Realizar un test de detección de Covid-19 en origen, con 72 horas de anticipación.

- Contar con un seguro médico con cobertura Covid-19.
- Realizar un test de saliva en Ezeiza.

El test tendrá un valor de \$2.500 para el turista internacional. Tras el testeo, los turistas internacionales podrán continuar su viaje y no deberán esperar el resultado en el aeropuerto. Durante la espera del resultado, es recomendable que se tomen todos los cuidados preventivos necesarios para evitar posibles contagios. El resultado se le informará al visitante o residente entre las 12 y 24 horas.

En el caso de turistas nacionales y los residentes que regresen, estos deberán:

- Presentar una declaración jurada.
- Los visitantes nacionales y residentes de la Ciudad de Buenos Aires (que hayan viajado dentro del país) que lleguen por vía aérea deberán realizar un test de saliva en los Centros de Testeo instalados en Ezeiza.
- Los que lleguen en micro, un test de saliva al arribo a terminal Dellepiane. El test será cubierto por la cobertura que cada argentino tenga. Los menores de 12 años están exentos del testeo. El test será gratuito para personas con discapacidad, jubilados y personas que reciben asistencia estatal.
- Los que lleguen en auto particular deberán realizar el test dentro de las 24 horas en cualquiera de los puntos de testeo habilitados.
- Una vez realizados los testeos, los turistas podrán ingresar a la Ciudad sin necesidad de esperar el resultado en los puntos de llegada y solamente deberán aislarse en caso de ser informados de un resultado positivo. El resultado se le informará al visitante o residente entre las 12 y 24 horas.

¿Cómo prevenir el contagio en el uso del vehículo?

- Se aconseja realizar una limpieza profunda del vehículo. Hay que aspirar lo mejor que se pueda el habitáculo, de forma de eliminar la tierra, arena, pelos, polvo o suciedad que pueda haber dentro.
- Desinfectar el volante, la palanca de cambios y las manijas de apertura de puertas, ya que son las partes del vehículo que tienen contacto constantemente con el conductor/a y/o pasajeros. Se recomienda primero pasar una franja de forma diaria. Luego limpiarlo con desinfectante.
- Limpiar las manos con alcohol en gel.
- Evitar el uso del climatizador y mantener limpio el filtro del vehículo. Este dispositivo, también conocido como filtro anti-polen, es el encargado de atrapar el polvo e impurezas del aire proveniente del exterior y evita que ingresen al interior del vehículo.
- Limpiar el celular.
- Al salir del vehículo, volver a desinfectarse las manos, ya sea con alcohol en gel o agua y jabón.

«La pandemia trajo muchos aprendizajes, sobre todo el hecho de actuar preventivamente para evitar la propagación del virus. Ahora llega el momento de unas merecidas vacaciones en familia, luego de meses de cuidados intensos, para ello desde **Ituran**, contamos con el servicio **Ituran Emergencia** que nos permite seguir cuidando a las familias en la ruta y asegurar una asistencia ante accidentes vehiculares y recupero del auto ante robo, en cualquier punto del país durante las 24 horas los 365 días del año, para que las vacaciones se tomen desde el momento en que se sale de casa y hasta que se regresa luego del merecido descanso», reflexiona **Cristian Fanciotti** Presidente de **Ituran Argentina**.

En casos de emergencia: La tecnología es una aliada

Además de las recomendaciones de base, existen soluciones tecnológicas aplicadas a dar respuesta ante urgencias en caso de accidentes vehiculares como es el caso de **Ituran Emergencia**. Un servicio que, en el caso de producirse una situación de emergencia en la ruta, registra cualquier movimiento violento del auto, gracias a un dispositivo GPS instalado en el mismo, que puede ir desde un impacto ya sea frontal, lateral o trasero en el vehículo o, en su defecto, una brusca desaceleración a velocidad 0km., ya que posee un sensor que puede identificar la situación como emergencia y generar una alerta de forma automática y en tiempo real al **Centro de Comando y Control de Ituran Argentina**. Se trata de un servicio de asistencia, con atención 100% personalizada y humana, que opera las 24 horas los 365 días

Breves de Informe

del año, en todo el territorio nacional. En ese momento, se activa el protocolo de atención de emergencia que comprende la localización del vehículo por medio del dispositivo instalado, un llamado inmediato al conductor para constatar la magnitud del incidente, el estado de situación general del auto y sus ocupantes y, en paralelo, el envío de fuerzas de seguridad y emergencia para realizar el auxilio al conductor y sus acompañantes. Asimismo, permite la localización y el rápido recupero del vehículo en todo el país en caso de robo o hurto

Nueva cobertura para Celulares de Orbis Seguros



● **Orbis Seguros** amplió su oferta de productos para sus asegurados. Desde el 20 de enero, cuenta con una nueva **Cobertura para Celulares** exclusiva para clientes con póliza vigente en la compañía.

Este nuevo producto está pensado para poder asegurar el teléfono móvil del titular y el de los hijos de hasta 17 años bajo tutela de los padres, o para padres del titular en calidad de usuarios declarados por el titular. Con emisión automática desde **Orbis Net**, comprende la cobertura contra robo, con módulos de 10.000 pesos cada uno hasta un máximo de 150.000 pesos; pantalla protegida que cubre la reparación de la pantalla por un monto de hasta 7.500 pesos; asistencia telefónica tecnológica las 24 horas del día; costo preferencial del servicio técnico; control de preexistencia de daño digital -para ello, el cliente recibirá un link en su celular-; pago con tarjeta de crédito o por transferencia bancaria.

Las 6 claves para la previsión empresarial en la era COVID-19

Por **Ugur Koyluoglu, Socio y Vicepresidente de Financial Services Americas, Oliver Wyman**



● Las empresas nunca han tenido que lidiar con una crisis como la recesión del coronavirus. Decidir cuándo y cómo reabrir negocios después de la primera gran ola fue solo el comienzo. Los gerentes ahora están tratando de resolver un rompecabezas de oleadas posteriores de infecciones y bloqueos locales. Si bien las vacunas aprobadas brindan esperanza, su lenta implementación es un doloroso recordatorio de que se acercan días oscuros. Sin embargo, aunque COVID-19 afecta a casi todos los aspectos de la economía, **la mayoría de las empresas aún no tienen una comprensión sólida de la fuerza subyacente que impulsa la propagación del virus o cómo modelarla**. Incluso ahora, meses después de la pandemia, los comités ejecutivos en una variedad de industrias se han visto obligados a repensar los horarios de regreso a la oficina, reevaluar las predicciones de la demanda, rediseñar sus cadenas de suministro o revisar sus objetivos financieros (nuevamente). **La clave para los pronósticos comerciales durante estos tiempos sin precedentes es tener en cuenta los seis impulsores más importantes de la transmisión COVID-19**. Cuatro de ellos son epidemiológicos: *casos no detectados, comportamiento humano «no estacionario» y despliegue de vacunación, «heterogeneidad» y mezcla de personas en toda la sociedad*. Los otros dos son puramente estadísticos: *supuestos matemáticos sobre varias incógnitas y, si, aleatoriedad general*. Tomados por separado, **cada uno de estos factores puede ayudar a las empresas a mejorar su planificación hasta cierto punto**. Aquellos que pueden dar cuenta de los seis están desarrollando pronósticos mucho más precisos y análisis de escenarios más inteligentes que los preparan para navegar mejor a través de la recesión del coronavirus.

Casos no detectados

El primer paso en el pronóstico es **tener en cuenta los casos de COVID-19 no detectados**. Los estudios médicos muestran que hay un volumen mucho mayor de casos no detectados que detectados, ya sean infecciones asintomáticas, falsos negativos o pruebas insuficientes. La proporción de casos no detectados a detectados varía según la región y con el tiempo. El promedio estadounidense es actualmente de 1,8 a 1, según estimaciones de **Oliver Wyman**. Pero mientras Miami tiene casi el doble de la tasa de infección per cápita en comparación con la ciudad de Nueva York según los casos detectados, **Oliver Wyman** estima que la ciudad de Nueva York tiene más del doble de la tasa de infección per cápita según el total de casos detectados y no detectados. Entonces, enfocarse solo en el número de casos reportados es ver solo la punta del iceberg. En cambio, las empresas deben monitorear las estimaciones de casos no detectados para que puedan reconocer cuándo aumentan los niveles de inmunidad en ciertas regiones y, por lo tanto, sentirse más cómodas al llevar a las personas de regreso a las oficinas. Algunas firmas de servicios financieros en Nueva York, donde la transmisión de COVID-19 y los casos no detectados están muy por debajo del pico de primavera, han podido traer de regreso a la oficina a una mayor cantidad de empleados basándose en este tipo de análisis de inmunidad.

Comportamiento humano 'no estacionario'

El siguiente paso es considerar **cómo está cambiando el comportamiento humano en respuesta al virus** y cómo la cantidad de personas que aún son susceptibles a la enfermedad está disminuyendo con las vacunas. Cuando COVID-19 comenzó a extenderse, las personas realizaron

cambios sustanciales en sus rutinas, como evitar multitudes, restaurantes y gimnasios y usar equipo de protección personal. Estas acciones fueron «no estacionarias», lo que significa que cambiaron con el tiempo y es probable que sigan cambiando en el futuro. Las respuestas de comportamiento no son uniformes: se usan máscaras religiosamente en muchas regiones, mientras que los residentes de algunas áreas las queman en protesta. Los bares están llenos de clientes un día y se encienden al día siguiente.

Tener en cuenta estos comportamientos no estacionarios puede dar a las empresas una ventaja importante en la planificación, aprovechar las oportunidades y controlar los costos. Varios minoristas han desarrollado predicciones más precisas sobre la demanda y el tráfico en las tiendas al monitorear los cambios en la movilidad. Esto les ha permitido ajustar el tamaño de su personal para adaptarse a ese tráfico, administrar los costos y mejorar la rentabilidad.

Finalmente, a medida que más personas se vuelven inmunes (aunque sólo sea temporalmente) al virus a través de las vacunas y la infección, el efecto combinado crea una mayor protección contra la transmisión del virus en toda la sociedad.

Heterogeneidad

Las empresas también deben considerar las formas en que interactúan grupos de personas de diferentes edades y en diferentes entornos, como el trabajo, el hogar y la escuela. Algunas personas viajan al trabajo en transporte público, mientras que otras están jubiladas y se quedan principalmente en casa, y las tasas de propagación de COVID-19 varían mucho entre esos grupos. En los Estados Unidos, los CDC han delineado una estrategia de vacunación secuencial que comienza con los trabajadores de la salud y los más vulnerables. Tales diferencias en el comportamiento ralentizan naturalmente la propagación del COVID-19: los individuos más activos y menos cautelosos de la sociedad contraen el virus temprano y se vuelven inmunes, mientras que aquellos que son menos activos y más cautelosos tienen menos probabilidades de contraer el virus. Este análisis ayuda a las empresas farmacéuticas en los planes de vacunación: planean vacunar primero a los trabajadores de atención médica de primera línea, porque son los más expuestos al virus y los que más interactúan entre los diferentes grupos de la sociedad. Al mismo tiempo, proporcionar inmunidad a los más vulnerables reducirá la tensión en nuestro sistema de atención médica y, lo que es más importante, reducirá el número de muertos.

Mezclarse en sociedad

Otro paso relacionado en la planificación durante la pandemia es **comprender el fenómeno de la mezcla en la sociedad**. Un gran brote comienza con grupos más pequeños antes de extenderse ampliamente. Las universidades en los Estados Unidos, por ejemplo, experimentaron numerosos clústeres el otoño pasado cuando los estudiantes regresaron a la escuela. La medida en que esos estudiantes interactuaron con los pueblos circundantes, por ejemplo, yendo a restaurantes o consultorios médicos, determina la gravedad de los brotes y el daño que causan a la economía local. Las empresas que reconocen el potencial negativo de la mezcla entran en acción cuando se desarrolla un clúster para garantizar que la mezcla sea mínima y que sus operaciones sigan siendo lo más sólidas posible. Una empresa surcoreana, por ejemplo, contuvo con éxito un brote de coronavirus al identificar a la persona en el centro, hacer pruebas a todos los que entraron en contacto con el trabajador e imponer cuarentenas más estrictas. La reducción de la mezcla ayudó a limitar la propagación del virus tanto en la fuerza laboral como más allá, lo que permitió que la empresa permaneciera abierta durante la pandemia.

Incógnitas

Los dos últimos pasos de la previsión provienen del mundo de las estadísticas. La primera es tener en cuenta las incógnitas: **¿hay factores para los que nadie puede estimar razonablemente el resultado?** Las empresas que controlan por ellos mediante la simulación de una amplia gama de suposiciones tienen mucho más éxito en la planificación para el futuro. La enorme incógnita de **cántas personas optarán por usar vacunas aprobadas** afecta los escenarios de demanda de las empresas en prácticamente todos los sectores económicos, ya que las personas vacunadas se sentirán más cómodas participando en todos los aspectos de la economía. Las empresas farmacéuticas han comenzado a proyectar amplios rangos de propagación de COVID-19 durante los próximos 10 años junto con la cobertura de la vacuna y los supuestos de eficacia. Eso les permite predecir mejor la demanda de sus productos y formular sus planes financieros, de producción y de distribución.

Aleatoriedad

Finalmente, **las empresas deben evaluar el factor más fluk de todos: la pura aleatoriedad**. Algunos eventos simplemente no son predecibles y esa volatilidad es especialmente crítica para modelar el diferencial de COVID-19. Un evento aleatorio inesperado puede tener un efecto enormemente descomunal. Los pronósticos que incorporan la posibilidad de aleatoriedad permiten comprender mejor el alcance de los problemas y las soluciones. Por ejemplo, los administradores de hospitales han estado viendo aumentos repentinos y aleatorios en la demanda de sus servicios que no son COVID-19 basados en patrones volátiles de COVID-19. Una consecuencia de esa aleatoriedad es que están recibiendo muchas más citas digitales que nunca. Para planificar futuras inundaciones, muchos ahora están incorporando más capacidades digitales y considerando otras formas de hacer negocios que perdurarán mucho después de la crisis del COVID-19.

Línea de fondo

Modelar todos estos factores críticos no es una tarea fácil. Pero los líderes empresariales que puedan considerarlos juntos y por separado estarán mejor equipados para afrontar la peor pandemia en un siglo. Fuente: **BRINK, Marsh & McLennan Advantage Insights**.



GOURMEND

EL
TROPEZÓN
DESDE 1994

Callao 248, C.A.B.A. / 011 4371 5046

eltropezonrestaurant

profile

LA PESCADORITA

Una completa propuesta de Mar



Historia
La Pescadorita se sumó hace más de 8 años como el «integrante acuático» de la tradicional parrilla argentina **La Dorita**, abriendo sus puertas en el 2012 en la emblemática esquina de **Humboldt** y **Costa Rica**, en Palermo Hollywood, para brindar a sus comensales **una propuesta completamente de mar**. Desde hace más de un año, se unió para comandar la cocina su actual chef, **David Ribulgo**, destacado experto manejando pescados y mariscos gracias a su amplia trayectoria de trabajo en reconocidos restaurantes capitalinos. Su cocina es especialmente de **pescados y mariscos** y está inspirada en clásicos de la costa argentina, pero además cuenta con detalles asiáticos, europeos, platos de diseño propio y exclusivas parrillas de mar.

Nombre

La Pescadorita combina el nombre de «**La Dorita**» -que es el primer restaurante del grupo- con la propuesta de pescados y mariscos, y de ahí surge su denominación.

Arquitectura y decoración

Al arribar a **La Pescadorita**, se percibe el arte que acompaña la propuesta del restaurante. Ubicada en la puerta de entrada al salón, una escultura de un «Sireno» realizada por el

principales un gran mural con una sirena, hecha de recortes de cerámica, que da la bienvenida al mar, al igual que el mural ubicado en su terraza, realizados por el arquitecto **Pablo Cortéz**.

Ambiente

El público de **La Pescadorita** es muy variado, ya que incluye grupos familiares, amigos, parejas, de todas las edades. En cuanto



se retorne a la actividad sin pandemia, esperan recibir a un gran número de turistas, y al público local que es muy asiduo.

Gastronomía

La carta de **La Pescadorita**, diseñada por **David Ribulgo**, propone un recorrido completo entre **Pescados y Frutos del Mar** traídos especialmente de Mar del Plata, primer puerto del país, directamente de los pescadores, para de esa manera ofrecer platos de pescados cien por ciento frescos de mar, así como de **Mariscos frescos** traídos directamente del sur, de excelente calidad, variando la carta con productos de estación. Los platos son realizados con un método de cocción especial e innovador, utilizando el **roner**, un aparato que permite controlar la temperatura del agua por un determinado tiempo y, de esa forma, dar la cocción exacta de los alimentos sin que pierdan sus propiedades alimenticias. Además, se combina con una máquina al vacío para pre elaborar algunos alimentos marinados y luego cocinarlos en el **roner**, lo que permite conservar las cualidades orgánico-eléctricas de todos los alimentos. Algunos de los platos cocinados con este método son el **Salmón rosado**, cocinado por 11 minutos a 66 grados, marinado con rama de eneldo y aceite de oliva, además los **Chiripones al hierro**, migas de pan de ajo, huevo a 63 grados y alioli. ➡

Un recorrido de mar inspirado en la costa argentina



→ Su carta cautiva a primera vista con sus **Entradas**, entre ellas sus clásicas *Rabas*; *Croquetas de mariscos con salsa brava y alioli*, también se puede degustar unos *Chipirones al hierro con pisto de tomate casero y cebolla caramelizada*; *Gambas al ajillo con oliva, ajo, pimentón y sal marina* o un tradicional *Tiradito de pescado o de pulpo frescos*.

Entre sus **Platos Principales**, destaca la estrella de la casa que es la *Paella de Pescados y mariscos*, con una base de arroz bomba, pescado blanco fresco, mejillón, gambas, langostinos, cola de langostinos, almejas, chipirones, chorito, vieiras, entre otros. Otro de los productos más destacado de su carta es la *Pesca fresca del día* que se ofrece según la variedad disponible, a la plancha con papas a la huancaína, lluvia de rúcula y láminas de ajo doradas. Su amplitud de propuestas invita a decidir entre una gran variedad de opciones por demás tentadoras, que varían según los productos de estación. Sobresalen la clásica *Parrillada de Mar*, con un mix de pescados y mariscos frescos a la parrilla, una porción abundante para compartir; *Salmón rosado a baja temperatura con Risotto de setas*; o los *Tiraditos de pescado, marisco y pulpo*.

Luego de un recorrido de mar, llega el momento de endulzar el paladar con sus clásicos **Postres**, como la *Tarta de gianduja*; *Mousse de chocolate con base de frambuesa, praliné y crema montada*; *Cheesecake de arándanos*; *Key Lime pie*, entre otros.



Vinos

Para acompañar esta propuesta de mar, la carta de vinos se destaca por salir de lo convencional, proponiendo las etiquetas argentinas más adecuadas para maridar con sus sabrosos platos, pudiendo elegir entre blancos y tintos de una gran variedad de bodegas exclusivas, tradicionales y novedosas. Algunas bodegas destacadas: *Manos Negras*, *Altamisque*, *Catena Zapata*, *La Rural*, entre otros.

Negocio

La Pescadorita se readaptó a la cuarentena. Actualmente, además de ofrecer el servicio en la terraza, vereda y salón de su local, cuentan con una propuesta de **envasados al vacío** para regenerar en casa, garantizando que los productos lleguen intactos a la casa de los clientes y se degusten como si estuvieran sentados en la mesa de su local. La «nueva normalidad» ha hecho que el sector



gastronómico se reinvente y **La Pescadorita** no ha sido la excepción, pues lo han hecho positivamente, creando nuevas formas de expansión que permitan llegar a la casa de sus clientes. Día a día, crean un producto que es muy bien aceptado por el consumidor, pero constantemente buscan variantes que mitiguen el impacto de la inflación, sobre todo en los platos compuestos por mariscos donde la rentabilidad es cada vez más baja y el público cada vez los percibe más caros. Durante todo el tiempo que estuvieron cerrados al público por la pandemia, se dedicaron a estudiar sus recetas, la materia prima, y a crear nuevos platos con base en las necesidades de sus clientes. Poder comer en casa una paella envasada al vacío, que se coloque 15 minutos en agua caliente y se coma como si estuviese sentando en la mesa del restaurante es un valor agregado que se logró con esfuerzo y pensando en complacer a sus comensales de siempre. Este sistema lo implementaron en una extensa carta al vacío. 🍷



**Dar una mano
para marcar la diferencia.**

estamos

SANCOR SEGUROS 75 AÑOS

sancorseguros.com.ar

0800 444 2850





TU TRANQUILIDAD CRECE.

www.galenoseguros.com.ar

informe

operadores de mercado



TU TRANQUILIDAD CRECE.

www.galenoseguros.com.ar

Maximiliano John Horwitz

Casado - 38 Años - 1 Hijo - Signo Géminis (08-06-1982)

Jefe de Sinistros Interior en **ORBIS Cía. Argentina de Seguros**



● **UN HOBBY**

Nadar en el Mar

● **LA JUSTICIA**

Dar a cada uno lo que corresponde

● **SU MAYOR VIRTUD**

Honestidad

● **LA SEGURIDAD**

Cualidad primordial para desarrollarse en cualquier ámbito

● **ACTOR Y ACTRIZ**

Jason Statham, Jennifer Aniston

● **AVIÓN O BARCO**

Avión

● **VESTIMENTA FORMAL O INFORMAL**

Casual

● **UN SER QUERIDO**

Mi Hermana

● **ESTAR ENAMORADO ES...**

Felicidad

● **UNA ASIGNATURA PENDIENTE**

Volver a vivir en Necochea

● **LA MENTIRA MÁS GRANDE**

No tengo

● **NO PUEDO DEJAR DE TENER...**

La playa

● **UN RIESGO NO CUBIERTO**

Decir lo que pienso

● **LA MUERTE**

Suceso impredecible

● **EL MATRIMONIO**

Proyecto de Familia

● **EL DÓLAR**

Moneda de ahorro

● **LA INFLACIÓN**

Modelo económico de inestabilidad

● **TENGO UN COMPROMISO CON...**

Mi familia y mi desarrollo profesional

● **¿EN QUÉ PROYECTO NUNCA INVERTIRÍA DINERO?**

En un proyecto político

● **ME ARREPIENTO DE**

No ser Guardavidas de Mar

● **EL PASADO**

Recuerdos

● **LOS HOMBRES EN EL TRABAJO SON MEJORES QUE LAS MUJERES**

No necesariamente

● **SU RESTAURANTE FAVORITO PARA CENAR**

Rodizio

● **EL FIN DEL MUNDO**

Algo lejano

● **UN SUCESO DE SU NIÑEZ QUE RECUERDE HASTA HOY**

Ir de campamento a la playa todos los veranos con mi Papá

● **UN PERSONAJE HISTÓRICO**

San Martín

● **EN COMIDAS PREFIERO...**

Asado

● **DIOS**

Ser superior

● **LA CORRUPCIÓN**

Modelo en el que se pierden los valores y la ética

● **LE TENGO MIEDO A...**

Nada

● **UN FIN DE SEMANA EN...**

Barra da Tijuca

● **UN PROYECTO A FUTURO**

Desarrollar mi profesión en Necochea

● **LA INFIDELIDAD**

Modelo de engaño

● **UNA CANCIÓN**

When loves take over, David Guetta

● **EL LUGAR DESEADO PARA VIAJAR**

El Sur de Italia

● **EN TEATRO**

No soy aficionado

● **¿QUÉ COSA NO PERDONARÍA NUNCA?**

La traición

● **PROGRAMA PREFERIDO DE TV / CABLE**

Minuto 90

● **ESCRITOR FAVORITO**

Stephen King

● **LA TRAICIÓN**

Engaño

● **SU BEBIDA PREFERIDA**

Guaraná Antártica

● **EL AUTO DESEADO**

Mercedes Benz Silk 350

● **PSICOANÁLISIS**

Nunca me analicé

● **¿QUÉ ES LO PRIMERO QUE MIRA EN UNA MUJER?**

Los ojos

● **EL CLUB DE SUS AMORES**

Club Atlético Boca Juniors

● **SI VOLVIERA A NACER, SERÍA**

Yo mismo

● **UN MAESTRO**

Tuve más de uno

● **¿CUÁL FUE EL ÚLTIMO LIBRO QUE LEYÓ?**

El instituto, Stephen King

● **MI MÚSICO PREFERIDO ES...**

David Guetta

● **LA MUJER IDEAL**

Mi Mujer

● **EL PERFUME**

Carolina Herrera

● **MI MODELO PREFERIDA ES...**

Paula Pareto

● **EN DEPORTES PREFIERO...**

Volleyball

● **RED SOCIAL PREFERIDA**

Instagram

● **LA CULPA ES DE...**

Ambos

● **MI PEOR DEFECTO ES**

Ser transparente

● **¿QUÉ MALA COSTUMBRE LE GUSTARÍA DEJAR?**

Preocuparme demasiado por todo

● **UN SECRETO**

Reservado

● **UNA CONFESIÓN**

No se me ocurre

● **MEJOR Y PEOR PELÍCULA**

Mejor: La Playa y la peor: IT

● **¿QUÉ ES LO QUE MÁS APRECIA DE SUS AMIGOS?**

La lealtad

● **NO PUEDO**

Dejar de ayudar a los demás

● **LOS GRANDES AUSENTES**

Mi Papá y mi Mamá

● **MARKETING**

Perito Accidentólogo

● **¿QUÉ REGALO LE GUSTARÍA RECIBIR?**

Un viaje

● **¿QUÉ TÉCNICA DE RELAJACIÓN TIENE?**

Nadar

● **¿DE NO VIVIR EN ARGENTINA...**

¿QUÉ LUGAR DEL MUNDO ELEGIRÍA?

Sur de Italia

BBVA Seguros

En ese living la viste crecer, aseguralo

Cada parte de tu hogar tiene una historia

Nuestro Seguro de Hogar se adapta a vos. bbvaseguros.com.ar

